

## **Regulamin korzystania z leśnych dróg udostępnionych do ruchu publicznego dla pojazdów silnikowych, zaprzęgowych i motorowerów na terenie Nadleśnictwa Sława Śląska.**

### **§ 1**

Regulamin określa zasady korzystania z leśnych dróg **udostępnionych do ruchu publicznego** dla pojazdów silnikowych, zaprzęgowych i motorowerów na terenie Nadleśnictwa Sława Śląska.

Podstawy prawne:

1. Ustawa z dnia 28 września 1991 r. o lasach, tekst jednolity Dz. U. z 2018 r. poz. 2129 z późn. zm., zwana dalej ustawą o lasach;
2. Ustawa z dnia 23 kwietnia 1964 r. Kodeks cywilny, tekst jednolity Dz. U. z 2018 r. poz. 1025 z późn. zm.
3. Ustawa z dnia 20 czerwca 1997 r. Prawo o ruchu drogowym, tekst jednolity Dz. U. z 2018 r. poz. 1990 z późn. zm., zwana dalej Prawo o ruchu drogowym;
4. Ustawa z dnia 21 marca 1985r. o drogach publicznych, tekst jednolity Dz. U. z 2018 r. poz. 2068 z późn. zm.
5. Ministra Infrastruktury z dnia 3 lipca 2003 r. w sprawie szczegółowych warunków technicznych dla znaków i sygnałów drogowych oraz urządzeń bezpieczeństwa ruchu drogowego i warunków ich umieszczania na drogach, zwane dalej rozporządzeniem w sprawie warunków technicznych dla znaków.
6. Zarządzenie nr 54 Dyrektora Generalnego Lasów Państwowych z dnia 8 października 2019 r. w sprawie wprowadzenia wytycznych dotyczących korzystania z dróg leśnych, a także ich oznakowania i udostępniania dla ruchu pojazdami silnikowymi, zaprzęgowymi i motorowerami (zn. ZI.771.1.2018), zwane dalej zarządzeniem 54/2019.

### **§ 2**

Państwowe Gospodarstwo Leśne Lasy Państwowe Nadleśnictwo Sława Śląska jest zarządcą dróg leśnych usytuowanych na gruntach Skarbu Państwa zarządzanych przez Nadleśnictwo, położonych w jego zasięgu administracyjnym.

### **§ 3**

Użyte w regulaminie określenia oznaczają:

- a) Zarządca drogi – Nadleśniczy Nadleśnictwa Sława Śląska, zwany dalej Nadleśniczym.
- b) użytkownik – osoba korzystająca z leśnych dróg udostępnionych do ruchu publicznego.
- c) pojazd – samochód, pojazd zaprzęgowy, motocykl, motorower bądź inny środek transportu poruszający się po leśnych drogach udostępnionych oraz maszynę lub urządzenie do tego przystosowane.

### **§ 4**

1. Korzystanie z leśnych dróg **udostępnionych do ruchu publicznego** odbywa się na podstawie niniejszego regulaminu, Prawa o ruchu drogowym, poleceń

- pracowników Zarządcy drogi lub osób upoważnionych na mocy tej ustawy do kierowania ruchem<sup>1</sup>.
2. Poprzez wjazd na teren dróg leśnych udostępnionych do ruchu publicznego użytkownik wyraża zgodę i zobowiązuje się do przestrzegania ustanowionych przez Zarządcę drogi warunków przedstawionych w niniejszym regulaminie.
  3. Zamieszczenie adresu strony internetowej oraz kodu QR na tablicy informacyjnej jest równoznaczne ze złożeniem oświadczenia woli Zarządcy drogi, o którym mowa w art. 60 i 61 Kodeksu cywilnego.

## § 5

Nadleśniczy ustala następujące zasady korzystania z udostępnionych do ruchu publicznego dróg leśnych:

1. Drogi leśne udostępnione do ruchu publicznego zostaną oznakowane:
  - a. drogowskazem, przez który rozumie się zastosowanie oznakowania zgodnego z rozporządzeniem w sprawie warunków technicznych dla znaków<sup>2</sup> albo tablic kierunkowych, o których mowa w rozdziale 7.5. Księgi identyfikacji wizualnej Państwowego Gospodarstwa Leśnego Lasy Państwowe<sup>3</sup>.
  - b. tablicą informacyjną, zgodnie z załącznikiem nr 4 do zarządzenia 54/2019.
  - c. znakiem D-52 (początek strefy ruchu) łącznie z B-33 (ograniczenie prędkości).
  - d. znakiem D-53 (koniec strefy ruchu).
2. Na drogach leśnych obowiązuje zakaz:
  - a. zatrzymywania i postoju pojazdów w sposób utrudniający ruch innym pojazdom. Wskazane jest, aby postój pojazdu odbywał się w miejscach do tego przeznaczonych i oznakowanych znakiem D-18 (parking),
  - b. zaśmiecania terenu,
  - c. zjazdu z drogi na obszary leśne i drogi leśne nieudostępnione do ruchu publicznego,
  - d. wyprzedzania,
  - e. używania sygnałów dźwiękowych,
  - f. wykonywania jakichkolwiek czynności związanych z obsługą techniczną pojazdu,
  - g. niszczenia mienia zarządcy drogi.
3. Zakaz zatrzymywania się nie dotyczy osób wymienionych w § 29 ust. 3 ustawy o lasach, prowadzących czynności służbowe i gospodarcze (w tym czynności związanych z obsługą techniczną pojazdu np. obsługi maszyn, urządzeń i środków transportowych podmiotów wykonujących zlecone prace), pod warunkiem pozostawienia pojazdu w sposób nieograniczający możliwości poruszania się innym użytkownikom.
4. W odniesieniu do dróg krzyżujących się kierujący pojazdem, jest obowiązany zachować szczególną ostrożność, w miejscach tych obowiązują zasady kolejności

<sup>1</sup> Art. 6 ust. 1 ustawy z dnia 20 czerwca 1997 r. Prawo o ruchu drogowym oraz rozporządzenie ministra spraw wewnętrznych i administracji z dnia 6 lipca 2010 r. w sprawie kierowania ruchem drogowym (Dziennik Ustaw nr 123, poz. 840)

<sup>2</sup> Rozdział 6 załącznika nr 1 do rozporządzenia Ministra Infrastruktury z dnia 3 lipca 2003 r. w sprawie szczegółowych warunków technicznych dla znaków i sygnałów drogowych oraz urządzeń bezpieczeństwa ruchu drogowego i warunków ich umieszczania na drogach (Dz. U. Nr 220 poz. 2181 z późn. zmian.)

<sup>3</sup> Zarządzenie nr 15 Dyrektora Generalnego Lasów Państwowych z dnia 5 marca 2018 r. w sprawie zmiany zarządzenia nr 71 z dnia 19 października 2015 r. w części dotyczącej Księgi Identyfikacji Wizualnej Państwowego Gospodarstwa Leśnego Lasy Państwowe.

przejazdu jak na skrzyżowaniu równorzędnym, o ile zastosowane znaki drogowe nie wskazują inaczej.

5. Wszystkich użytkowników dróg udostępnionych obowiązuje zasada ograniczonego zaufania (art. 4 Prawo o ruchu drogowym – *„Uczestnik ruchu i inna osoba znajdująca się na drodze mają prawo liczyć, że inni uczestnicy tego ruchu przestrzegają przepisów ruchu drogowego, chyba że okoliczności wskazują na możliwość odmiennego ich zachowania”*).

## § 6

Podczas korzystania z udostępnionych dróg leśnych należy zachować szczególną ostrożność. Na drodze leśnej udostępnionej do ruchu publicznego mogą wystąpić różne zagrożenia i utrudnienia w szczególności: zawężenia jedni, niebezpieczne zakręty, spadki terenu przekraczające dopuszczalne normy, wyboje i nierówności nawierzchni i pobocza, okresowe oblodzenia, zwierzyna leśna, ruch pojazdów specjalistycznych, inne utrudnienia i ograniczenia.

## § 7

Drogi leśne udostępnione mogą być czasowo wyłączane z ruchu publicznego. W okresie czasowego wyłączenia z udostępnienia drogi leśnej na oznakowaniu, o którym mowa w § 5 ust. 1 niniejszego regulaminu, zostaną naniesione dwa krzyżujące się pasy barwy pomarańczowej lub nastąpi ich zastąpienie

## § 8

1. W przypadku pozostawienia pojazdu w miejscu zabronionym, w sposób utrudniający ruch albo w inny sposób zagrażający bezpieczeństwu może on zostać usunięty na zlecenie zarządcy drogi na koszt właściciela, lub osoby władającej pojazdem.
2. Zarządca drogi uprawniony będzie do wezwania straży gminnej lub policji w celu odholowania pojazdu użytkownika na parking strzeżony.
3. Odholowany pojazd może być wydany po uiszczeniu, przez właściciela lub osobę władającą pojazdem, opłaty za odholowanie oraz opłaty za przechowanie pojazdu na parkingu strzeżonym (jeśli takowe zaistnieje), dokonanych na podstawie faktur wystawionych przez podmioty wykonujące stosowne usługi (lub faktury Zarządcy drogi).
4. W przypadku pozostawienia pojazdu w miejscu zabronionym lecz w sposób nieutrudniający ruchu innym pojazdom, może on zostać unieruchomiony przez zastosowanie urządzenia do blokowania kół.

## § 9

1. Zarządca drogi nie ponosi odpowiedzialności za wyrządzone użytkownikowi szkody przez osoby trzecie.
2. Zarządca drogi nie ponosi odpowiedzialności za skutki działania siły wyższej oraz skutki nieprzestrzegania postanowień niniejszego regulaminu.

## § 10

1. Użytkownik ponosi odpowiedzialność za wszelkie szkody wyrządzone Zarządcy drogi, bądź innym użytkownikom w związku z niezastosowaniem się do niniejszego regulaminu, w szczególności za zniszczenie nawierzchni drogi nieudostępnionej.
2. W przypadku zdarzenia na terenie dróg leśnych lub miejsc postojowych, które skutkowałoby jakąkolwiek odpowiedzialnością użytkownika z tego tytułu, zobowiązany jest on przed opuszczeniem drogi leśnej lub miejsca postojowego do niezwłocznego poinformowania Zarządcy drogi o tym fakcie i złożenia w formie pisemnej stosownego oświadczenia.

## § 11

Bez zgody Zarządcy drogi wjazd pojazdów przewożących materiały niebezpieczne jest zabroniony.

## § 12

Na drogach nieudostępnionych stanowiących dojazdy wędkarskie ruch pojazdów, o których mowa w pkt. 1 niniejszego paragrafu, dopuszczony jest warunkowo wg zasad określonych w regulaminie:

- 1) Dojazdy wędkarskie udostępnia się wędkarzom do wjazdu i postoju tylko motorowerami, motocyklami lub innymi pojazdami silnikowymi o ciężarze całkowitym do 3,5 tony, z wyłączeniem wjazdu pojazdów kempingowych, tzw. Camperów, pojazdów typu Cross (w tym motocykli), Buggy i Quadów oraz pojazdów z przyczepami mieszkalnymi.
- 2) Przebywanie na obszarach leśnych przy stanowiskach wędkarskich, za wyjątkiem miejsc do tego wyznaczonych, w związku z wjazdem, o którym mowa w pkt 1, musi być ściśle związane z amatorskim połowem ryb i nie może mieć charakteru w szczególności: biwakowania, tzw. wczasów pod gruszą lub rodzinnego wypoczynku.
- 3) W czasie pobytu na obszarach leśnych wędkarza obowiązują zakazy określone w art. 30 Ustawy o lasach.
- 4) Nadleśnictwo warunkowo udostępnia drogi leśne jako dojazdy wędkarskie i nie ponosi odpowiedzialności za szkody w pojazdach powstałe na skutek poruszania się wyznaczonymi dojazdami wędkarskim.
- 5) Identyfikator imienny wydaje się za pośrednictwem Gospodarstwa Rybackiego w Sławie sp. z o.o. na okres ważności do 31 grudnia w roku wydania. Identyfikator uprawnia do wjazdu na teren leśny drogami leśnymi oznaczonymi jako dojazdy wędkarskie, w celu dojazdu do stanowisk wędkarskich, tylko w okresie ważności zezwolenia na amatorski połów ryb wydanego przez to Gospodarstwo. Wzór oznaczenia dojazdu wędkarskiego określa zał. nr 1, wzór identyfikatora określa załącznik nr 2 do Regulaminu.

## §13

W przypadku kolizji i wypadków drogowych powstałych na terenie dróg leśnych obowiązują zasady określone w Prawie o ruchu drogowym.

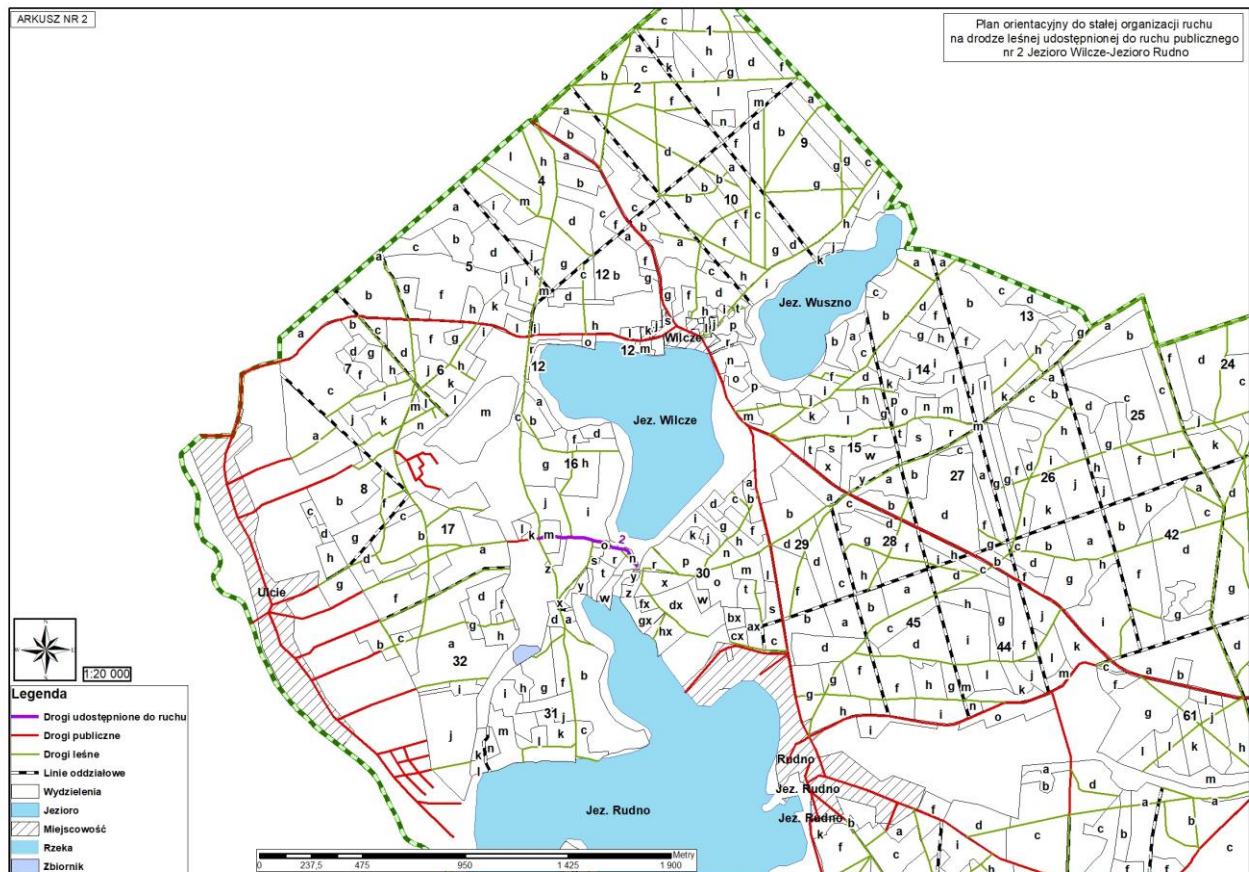
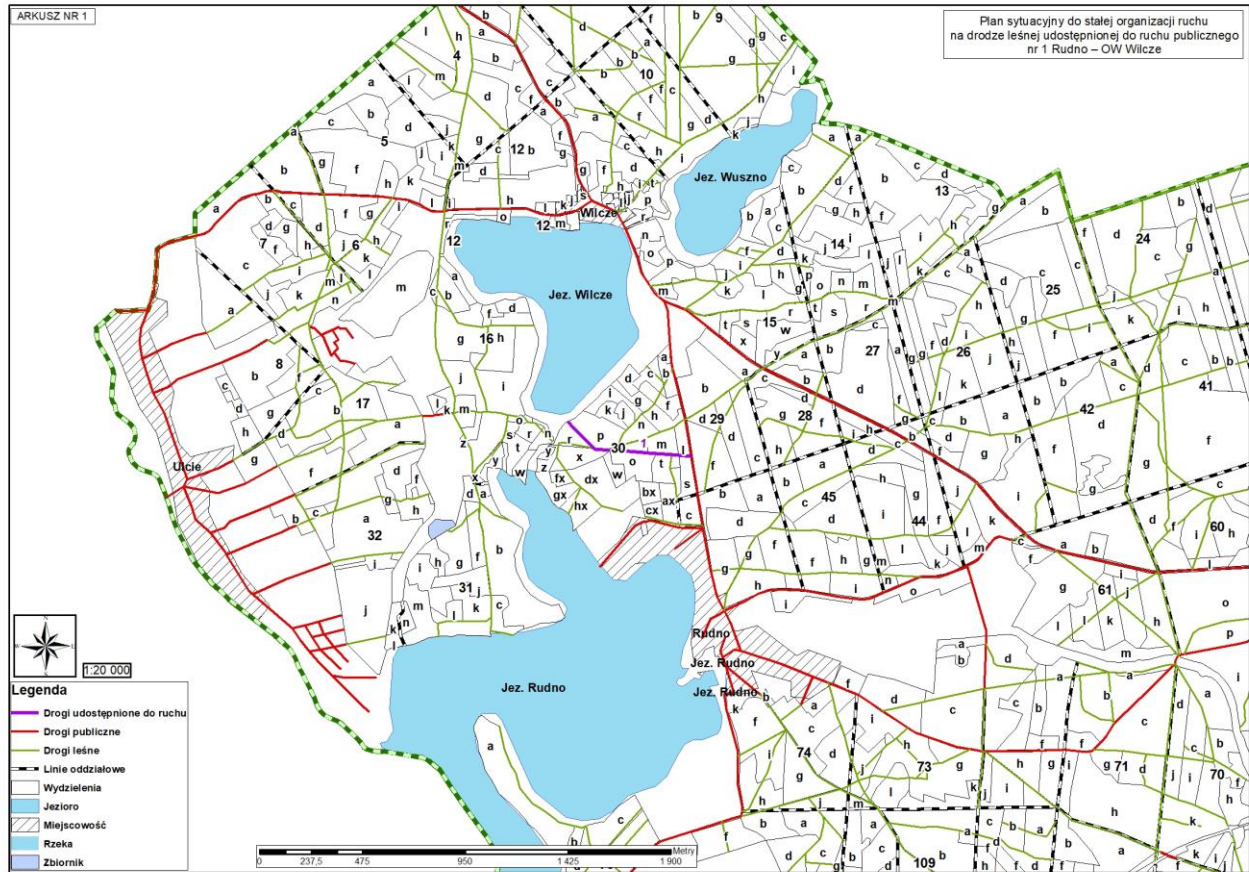


#### **§ 14**

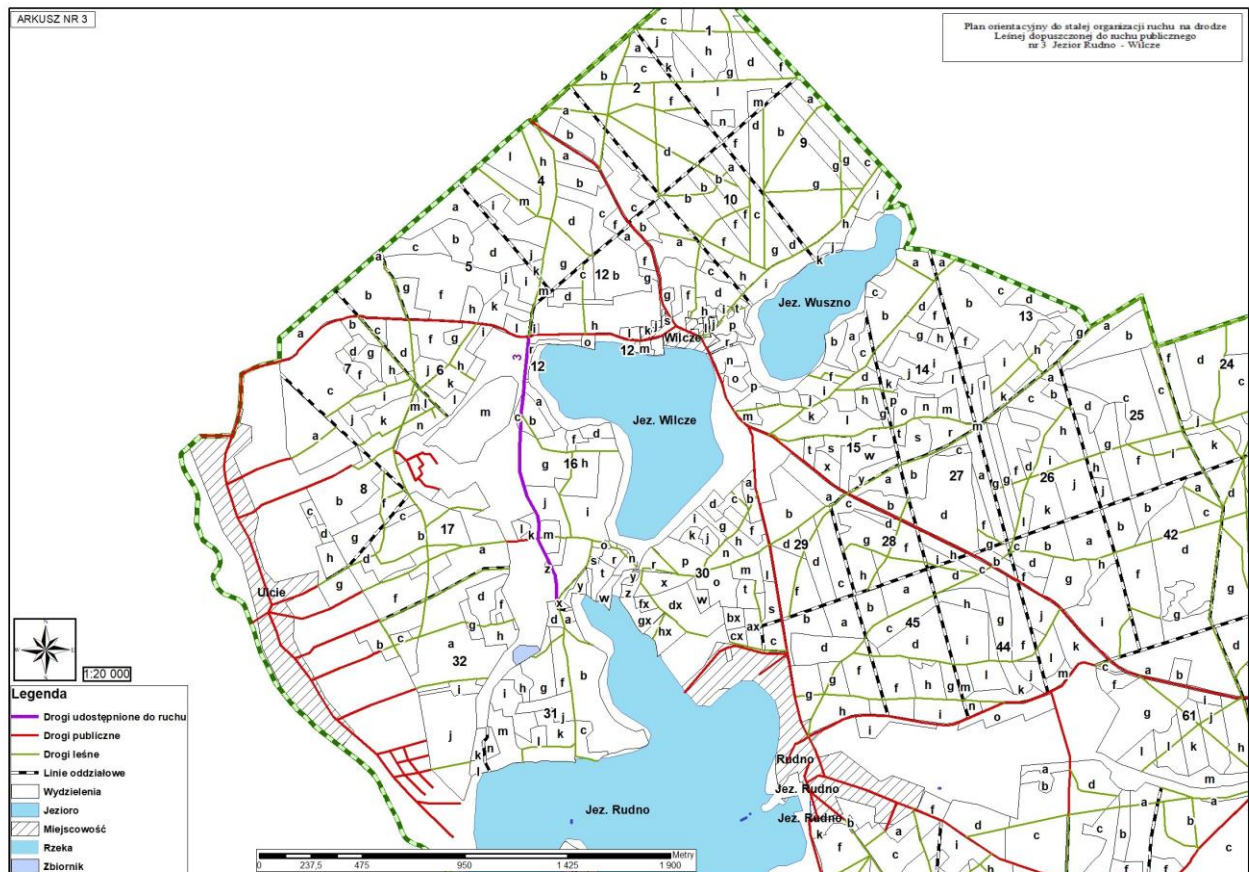
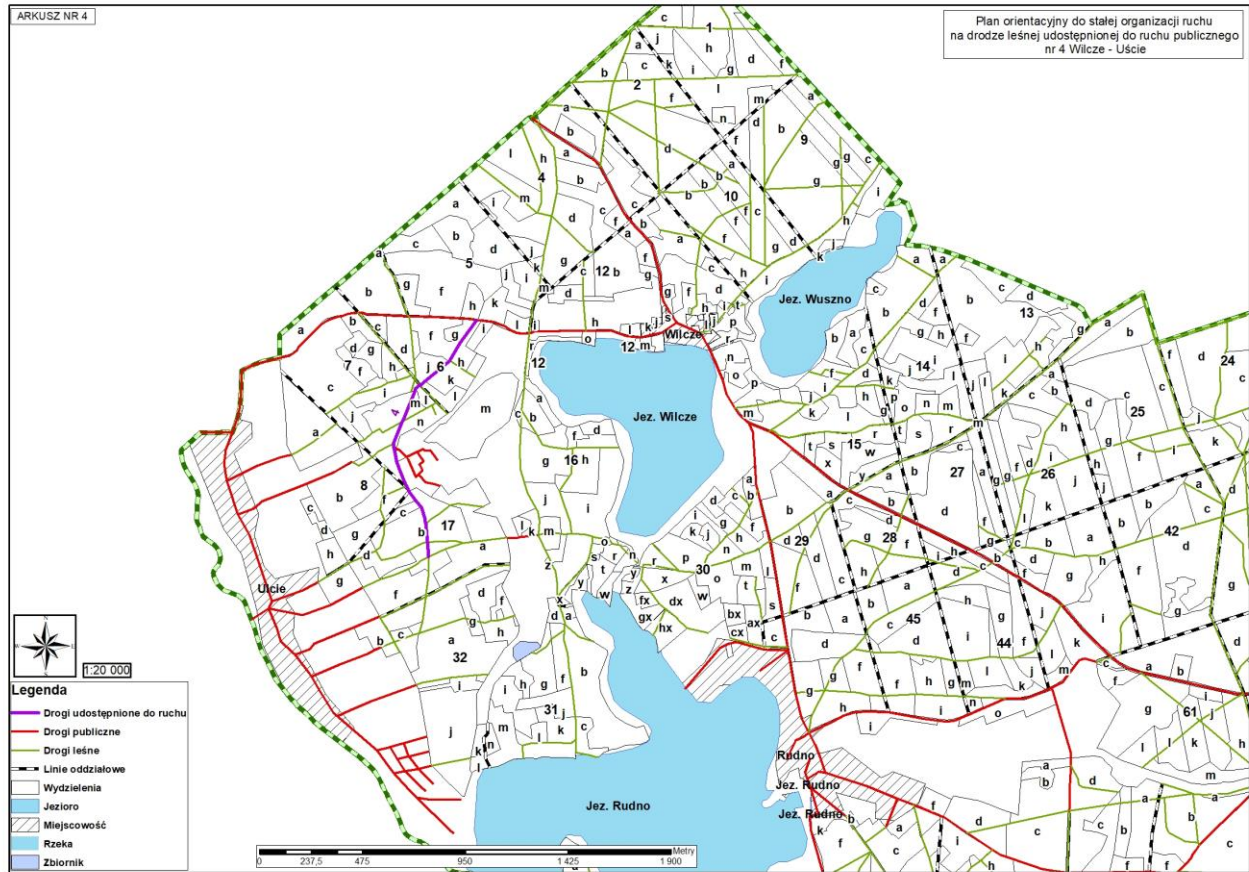
Arkusze map z naniesionymi drogami udostępnionymi do użytku publicznego oraz drogami dojazdowymi do stanowisk wędkarskich na jeziorach, stanowią załącznik nr 1 do Regulaminu.

#### **§ 15**

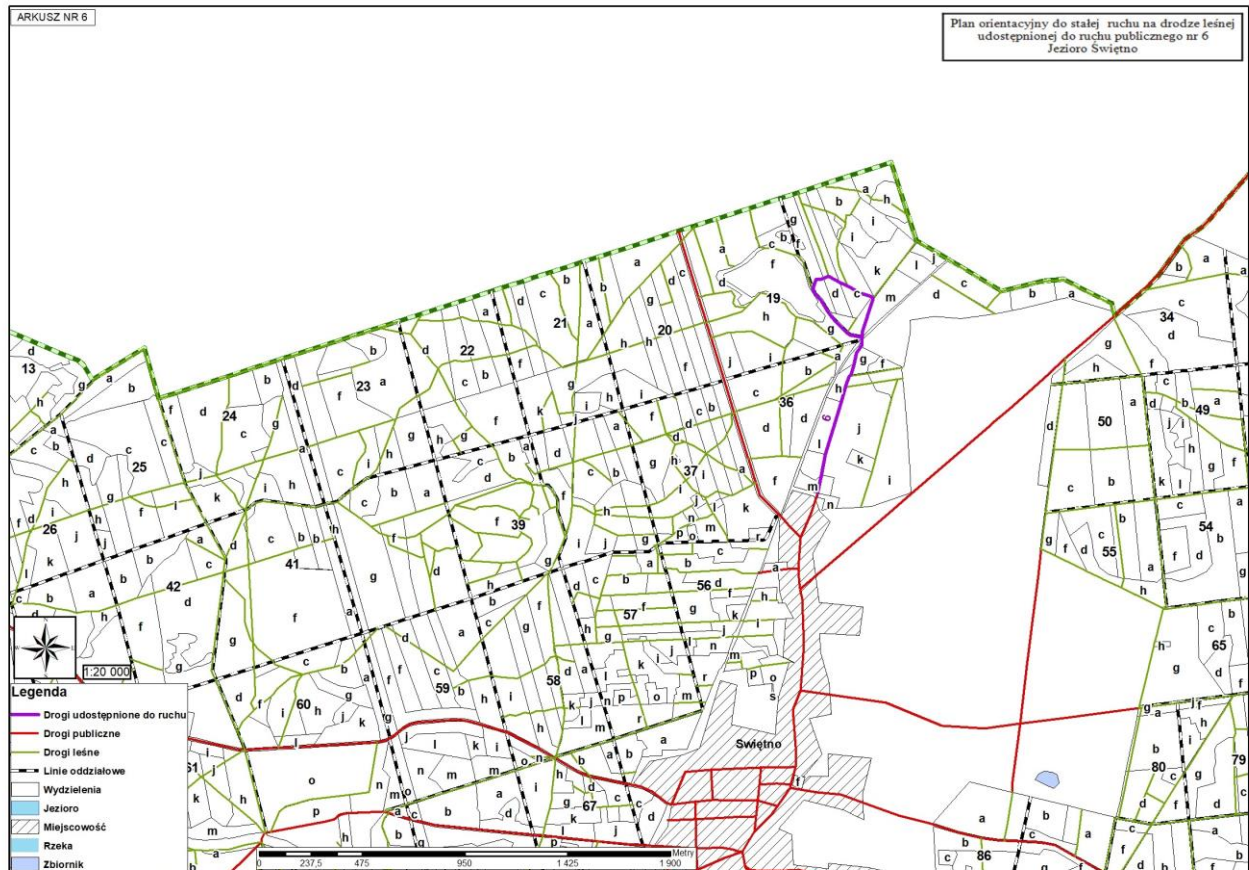
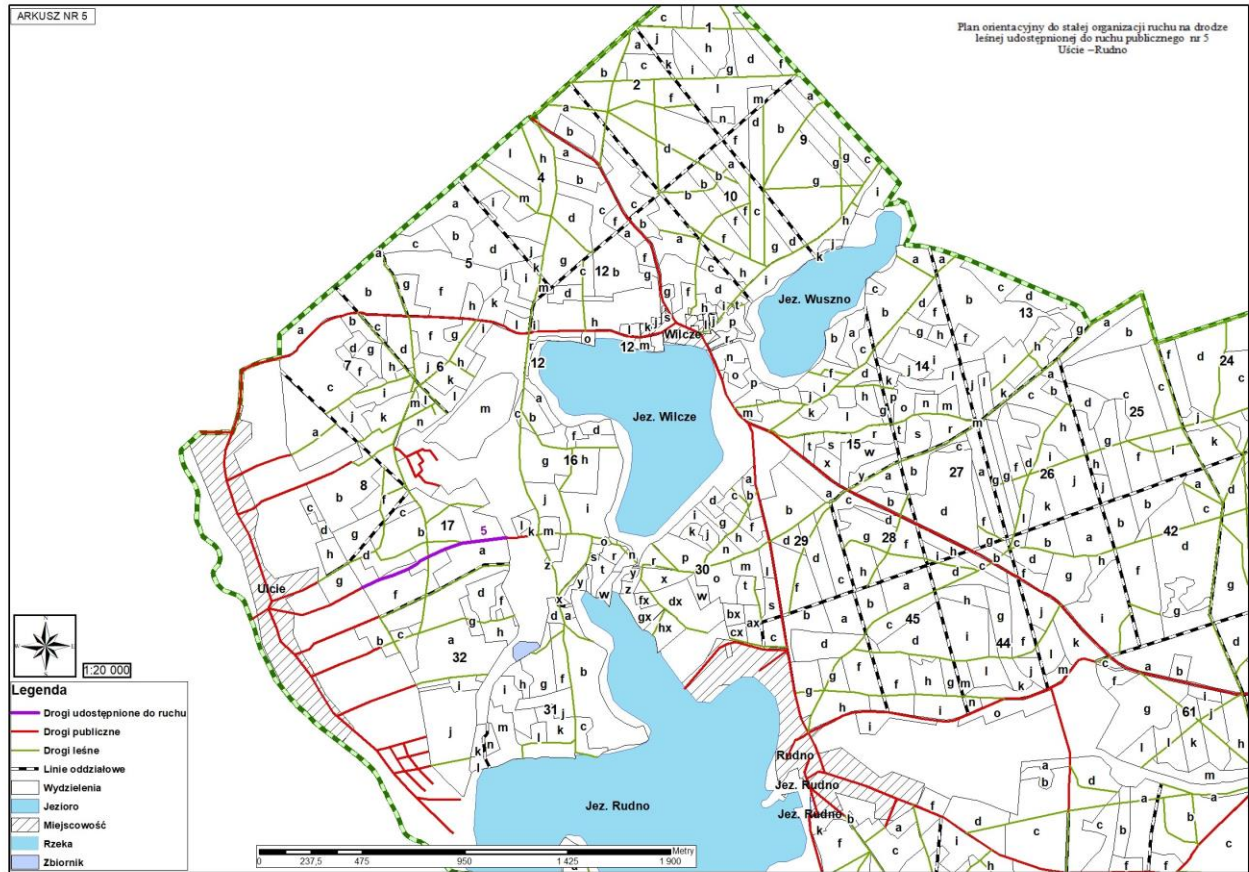
Regulamin wchodzi w życie z dniem 18.11.2019r.



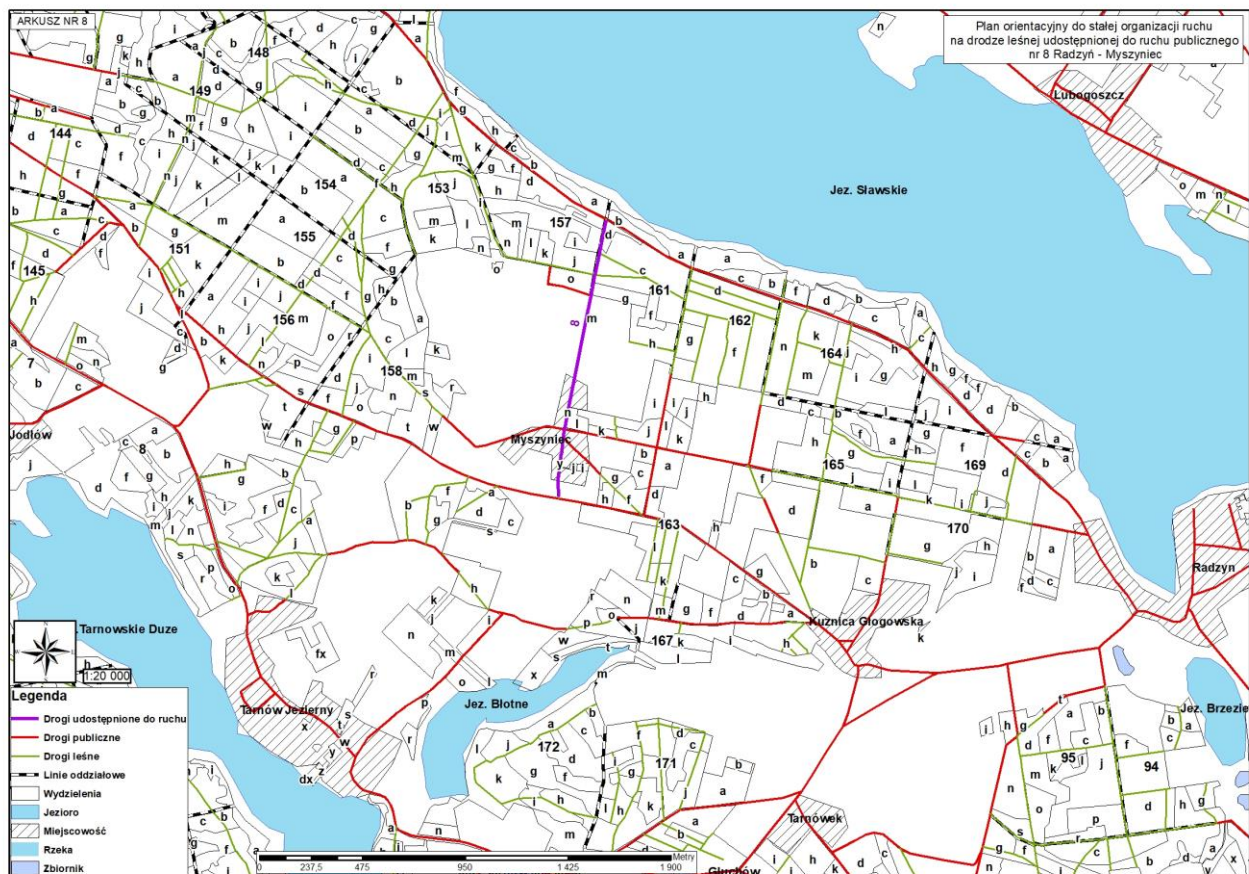
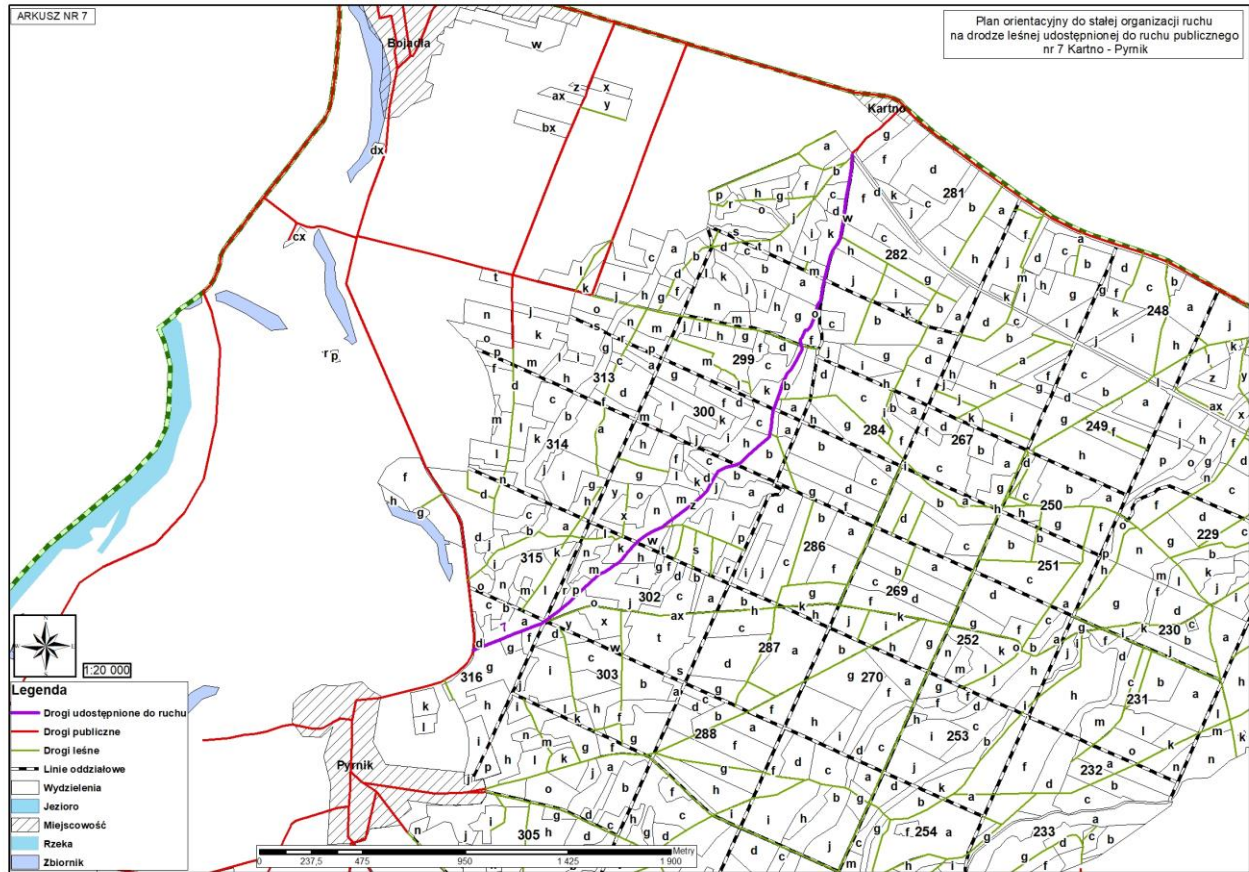




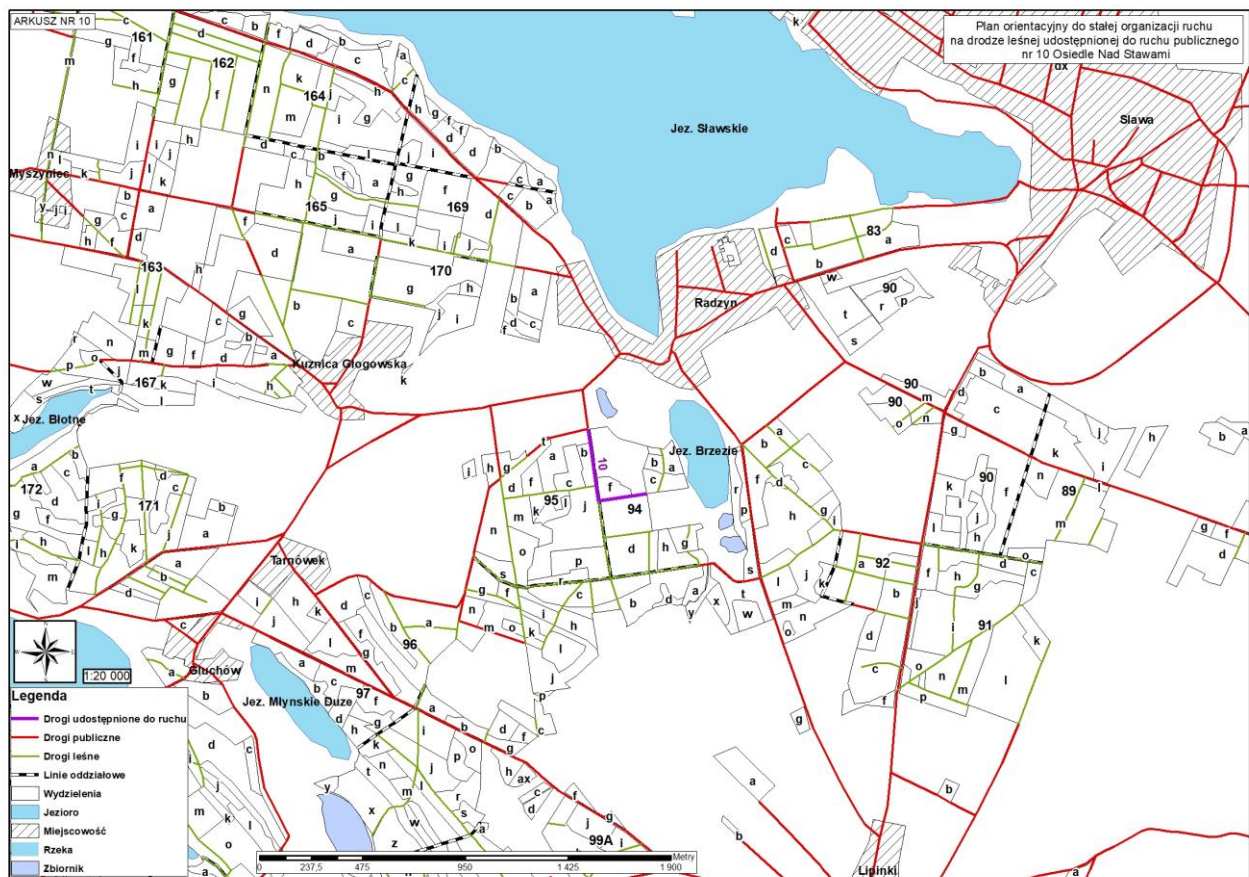
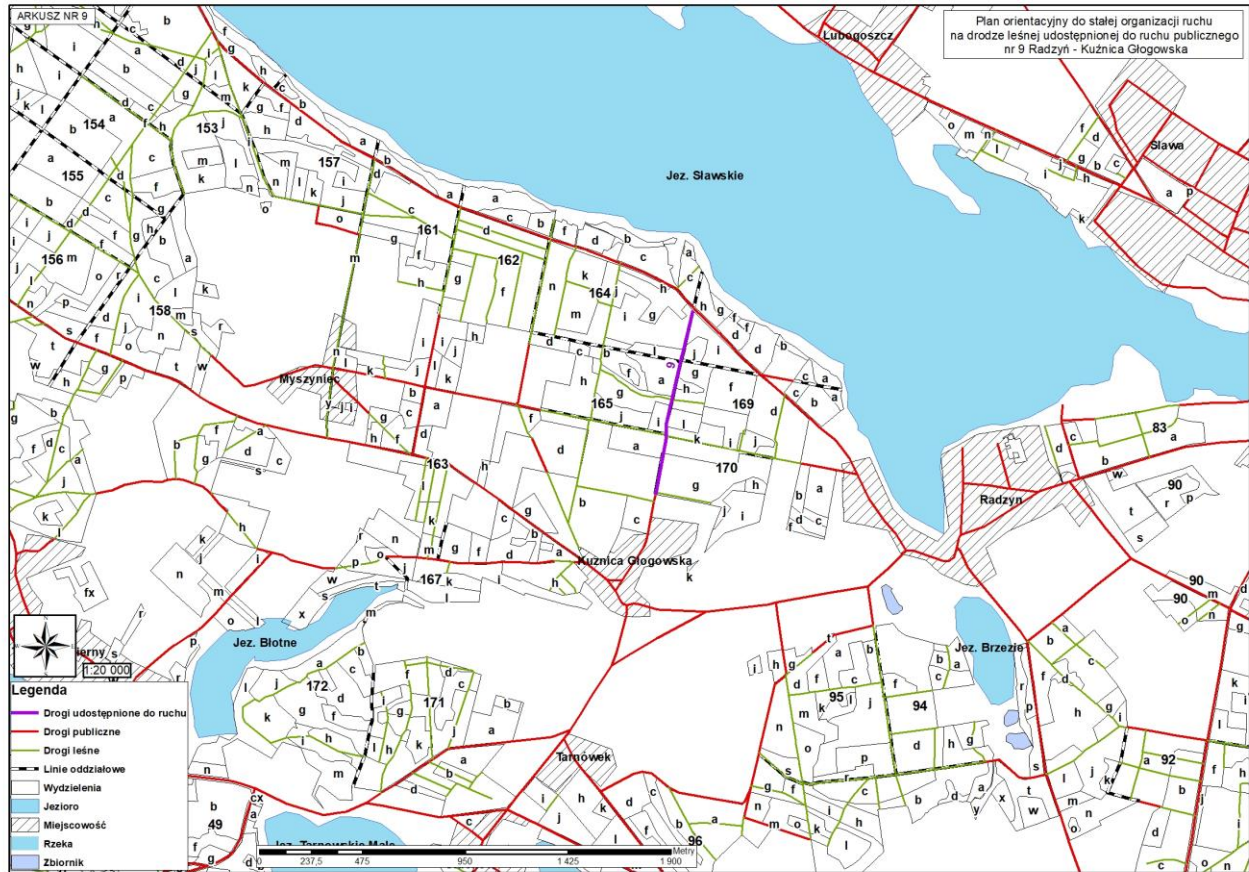




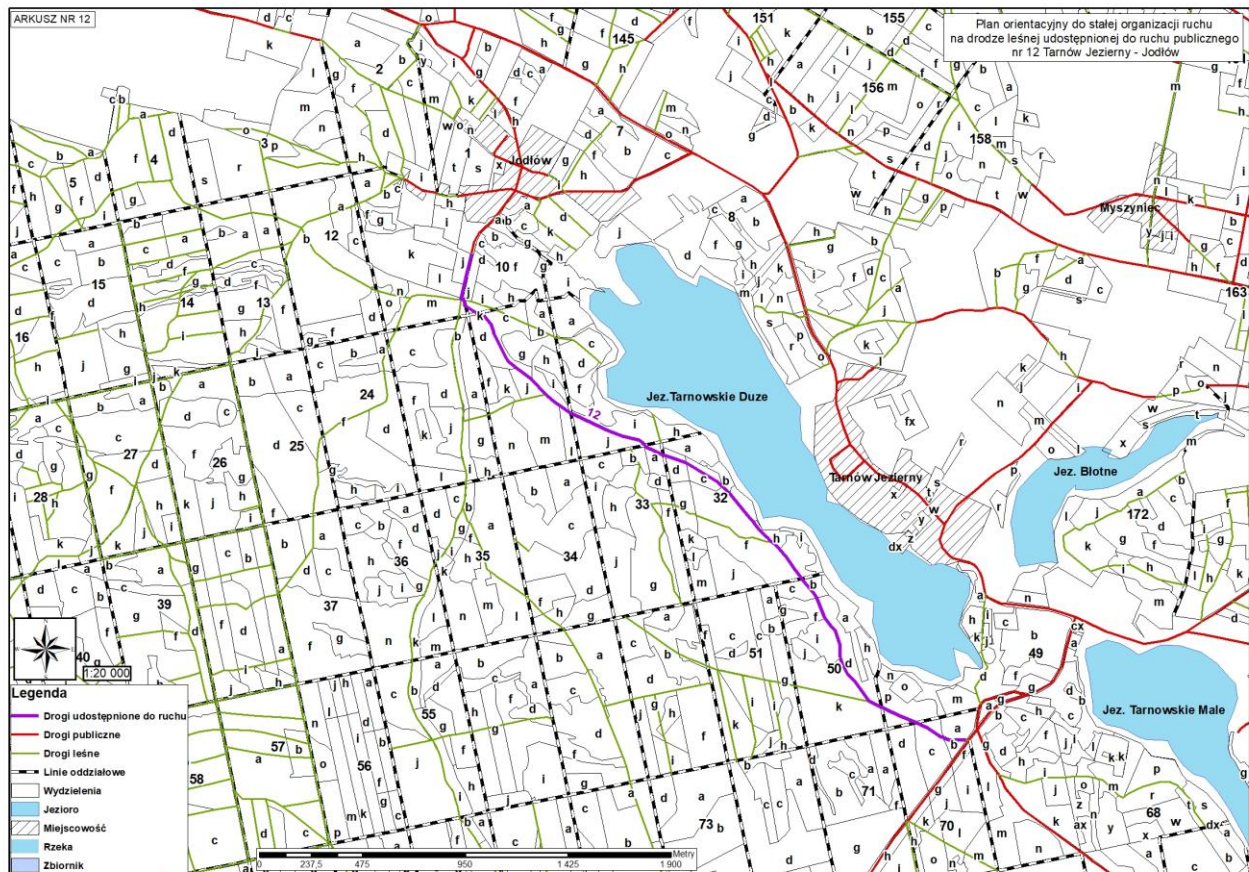
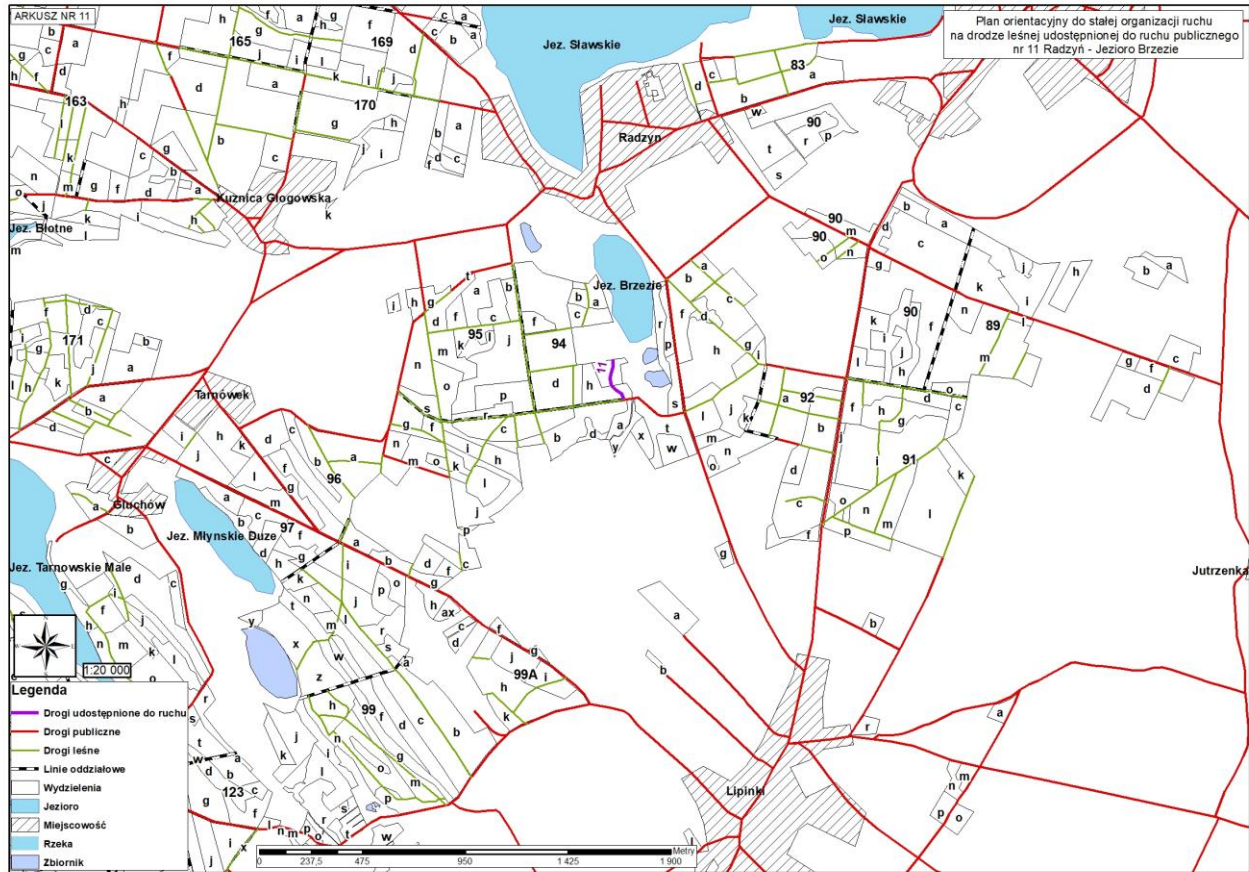




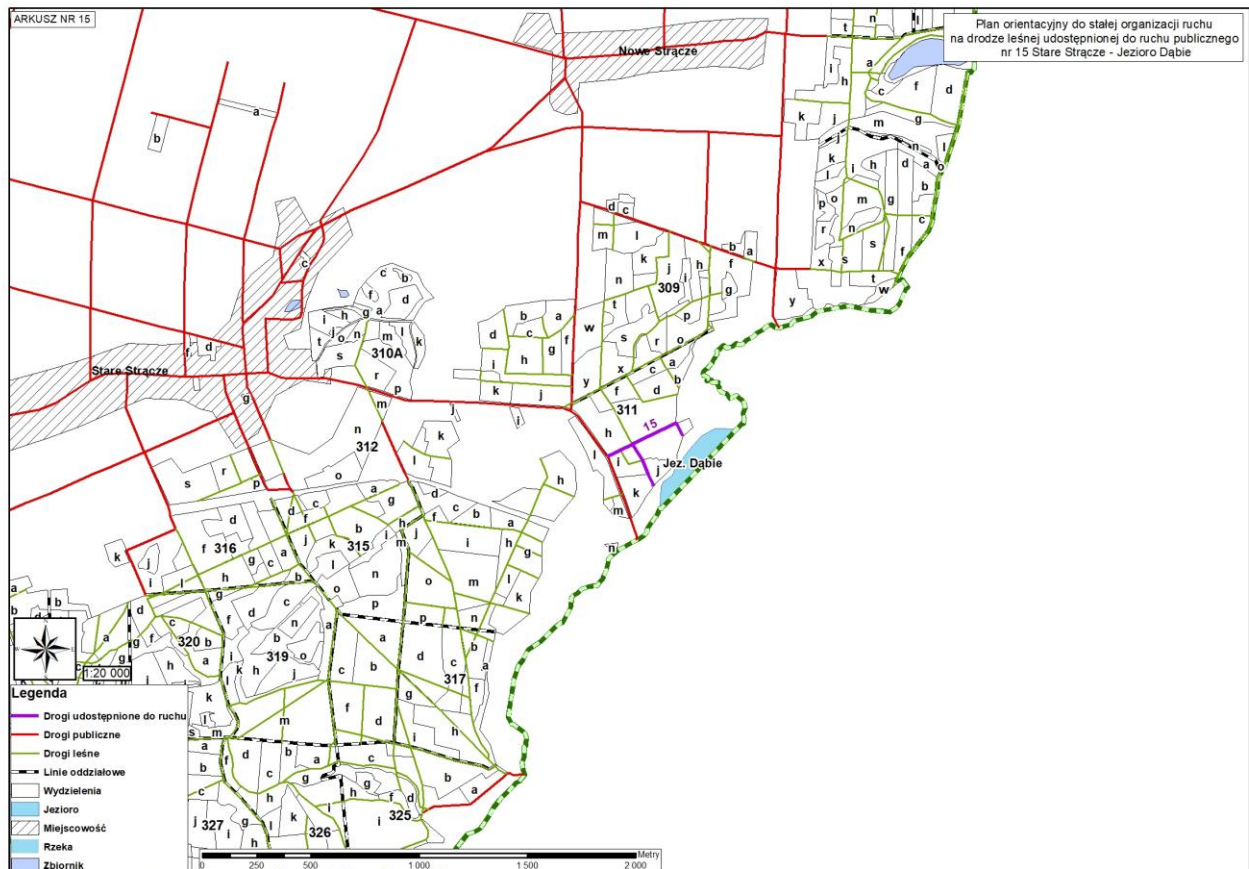
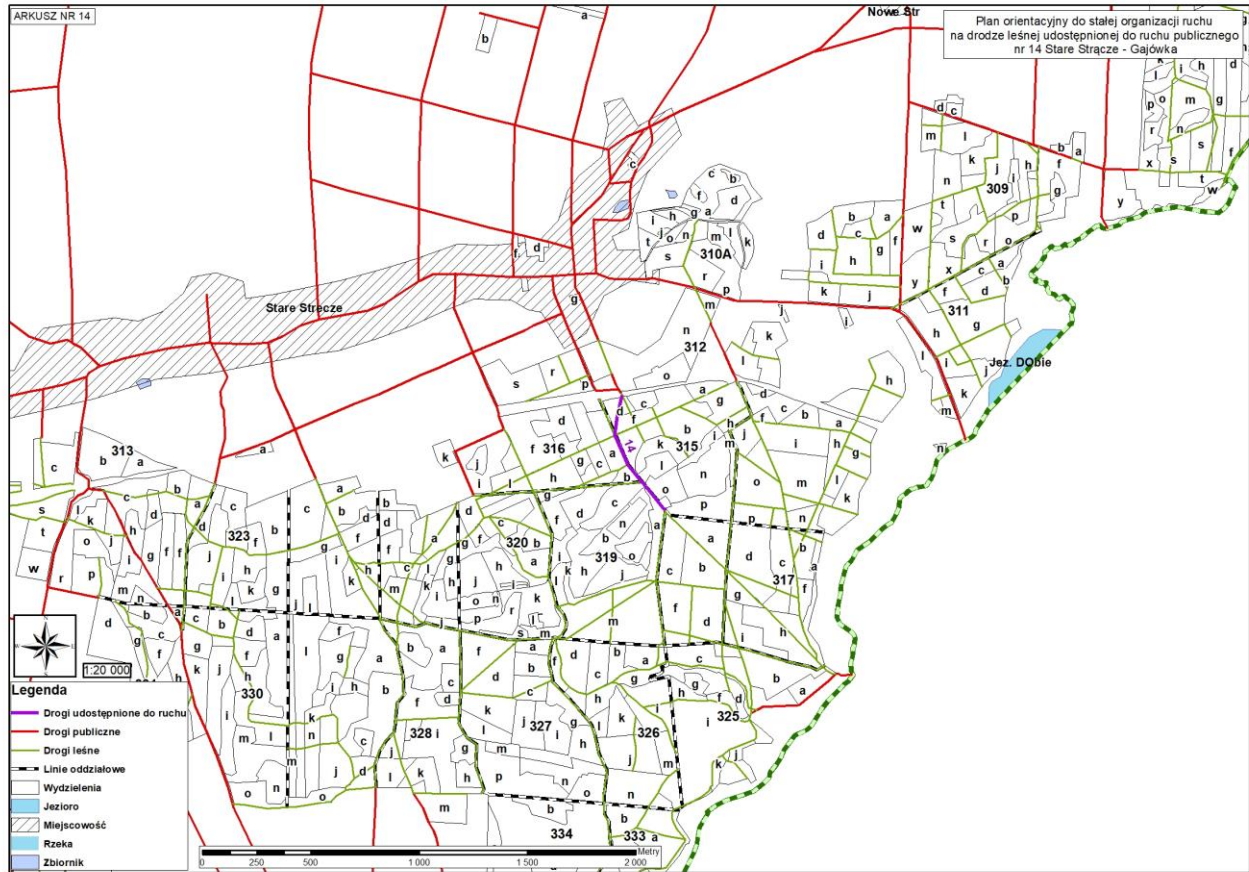




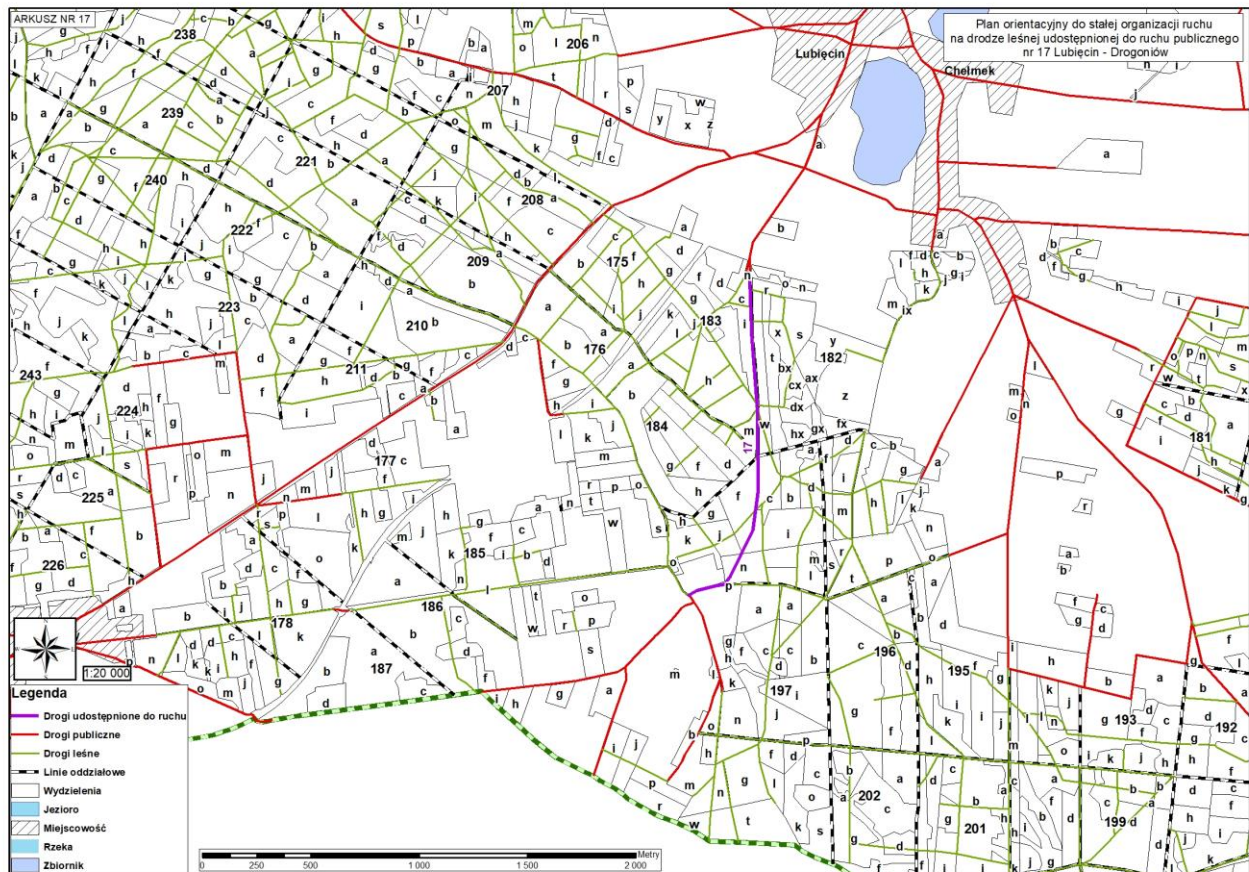
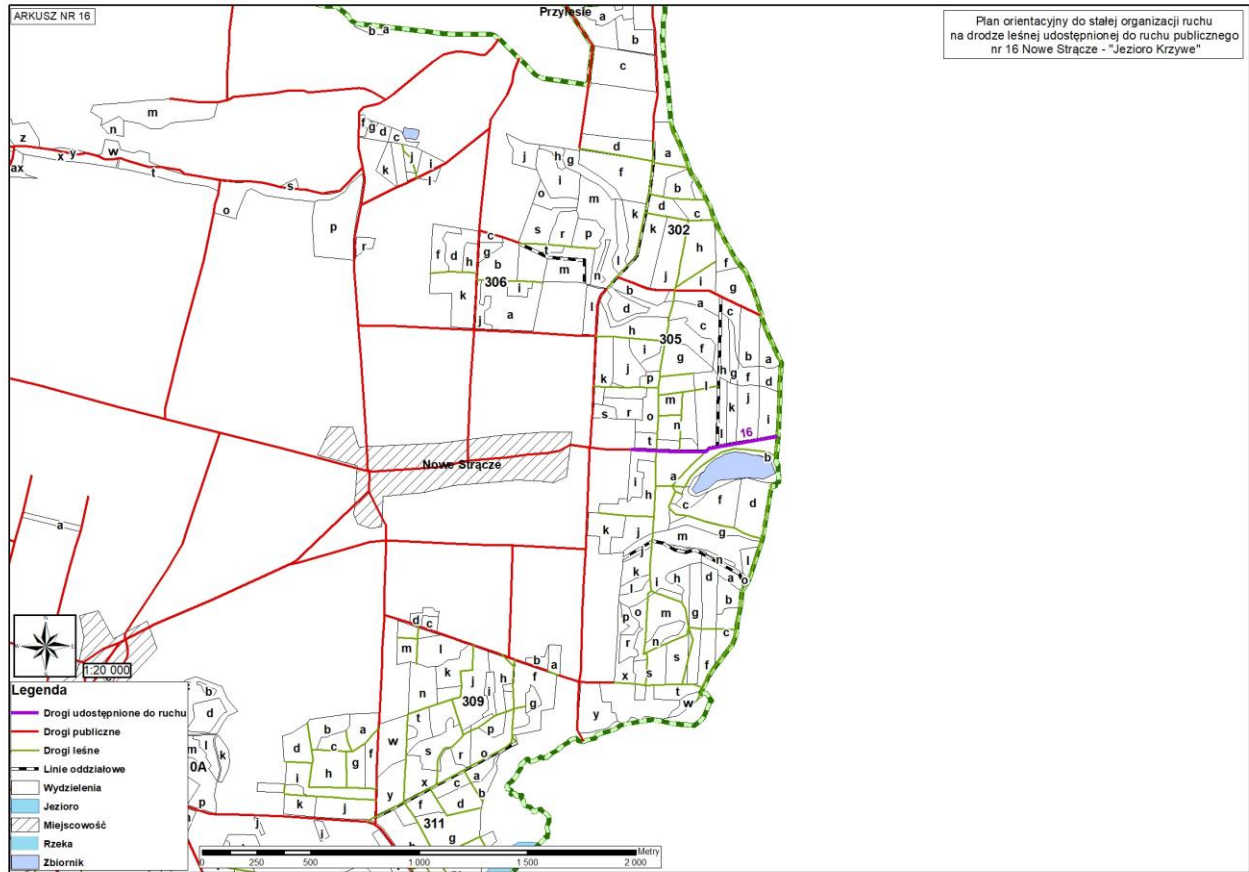




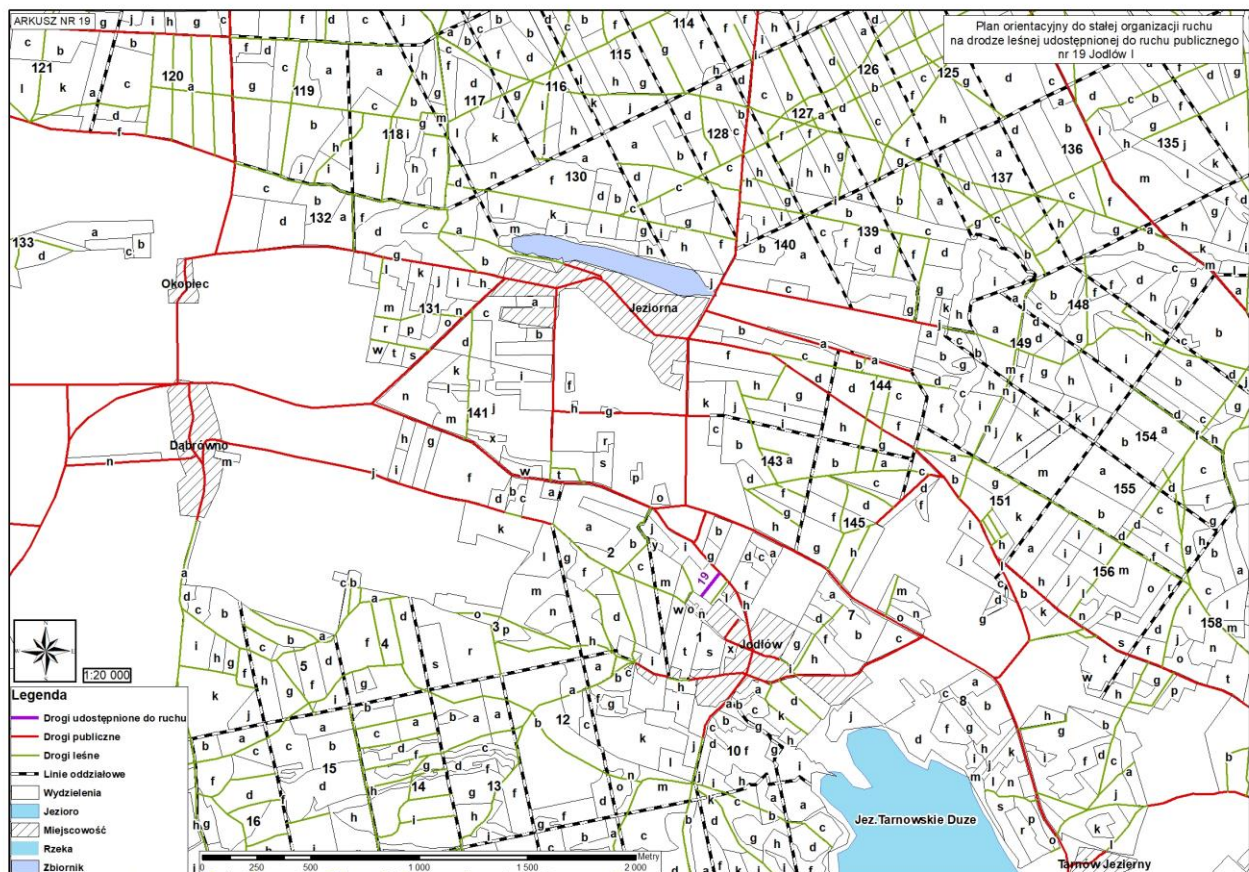
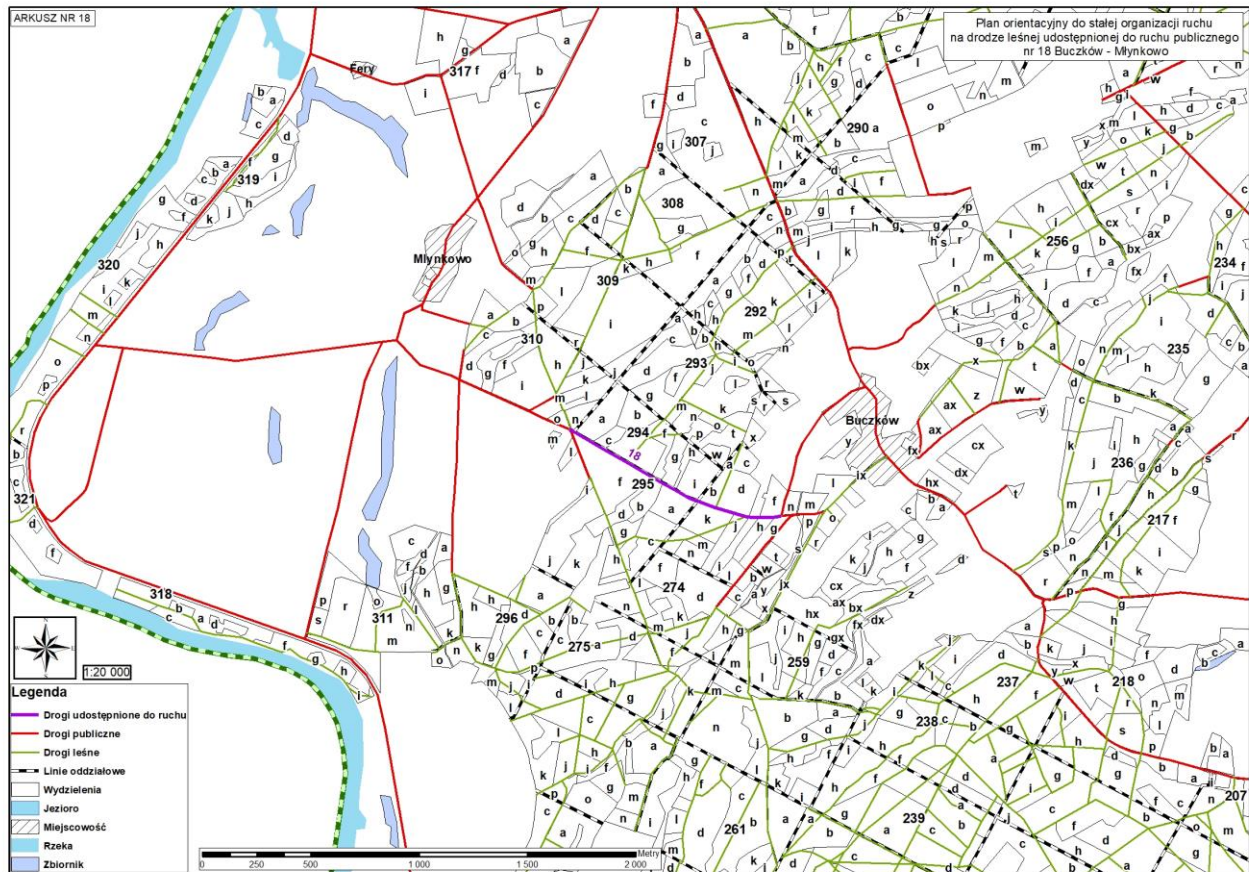




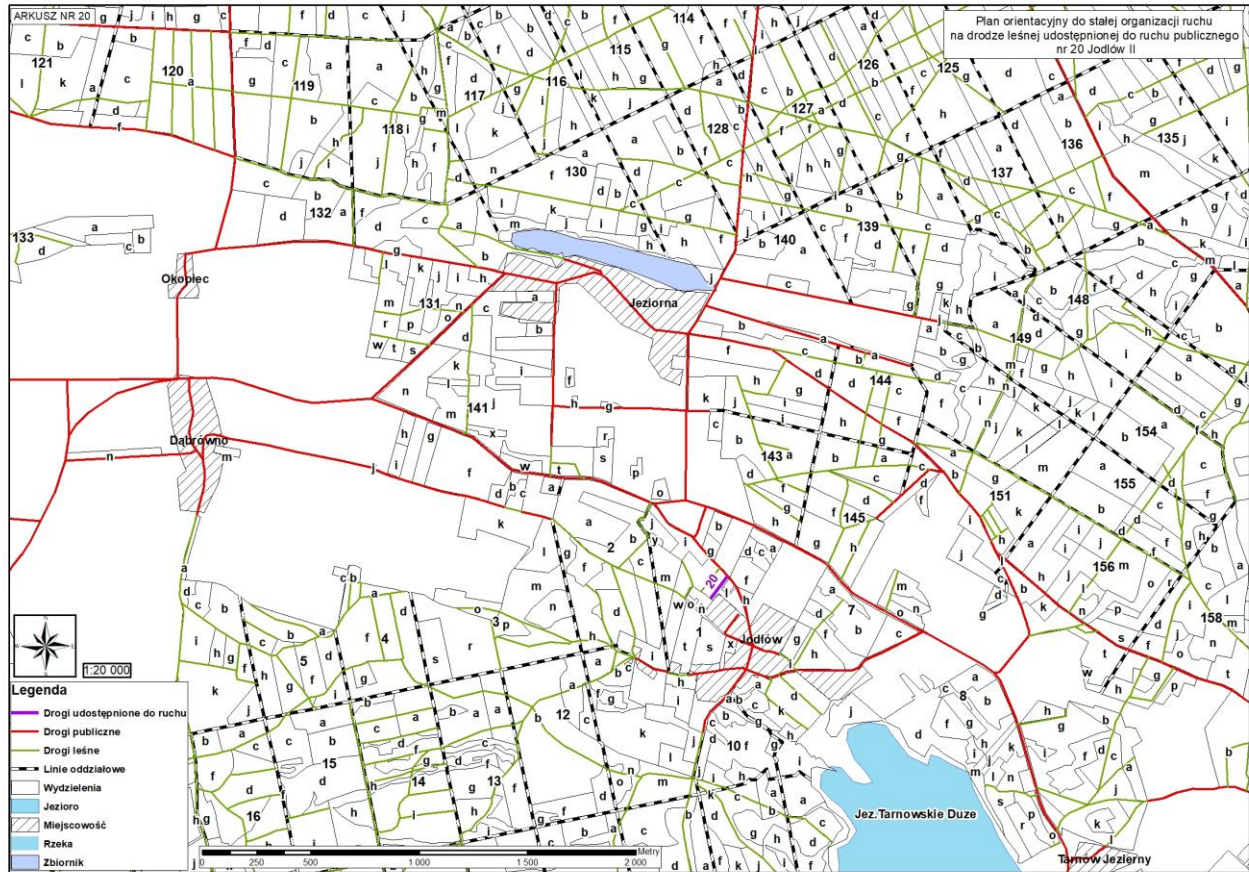






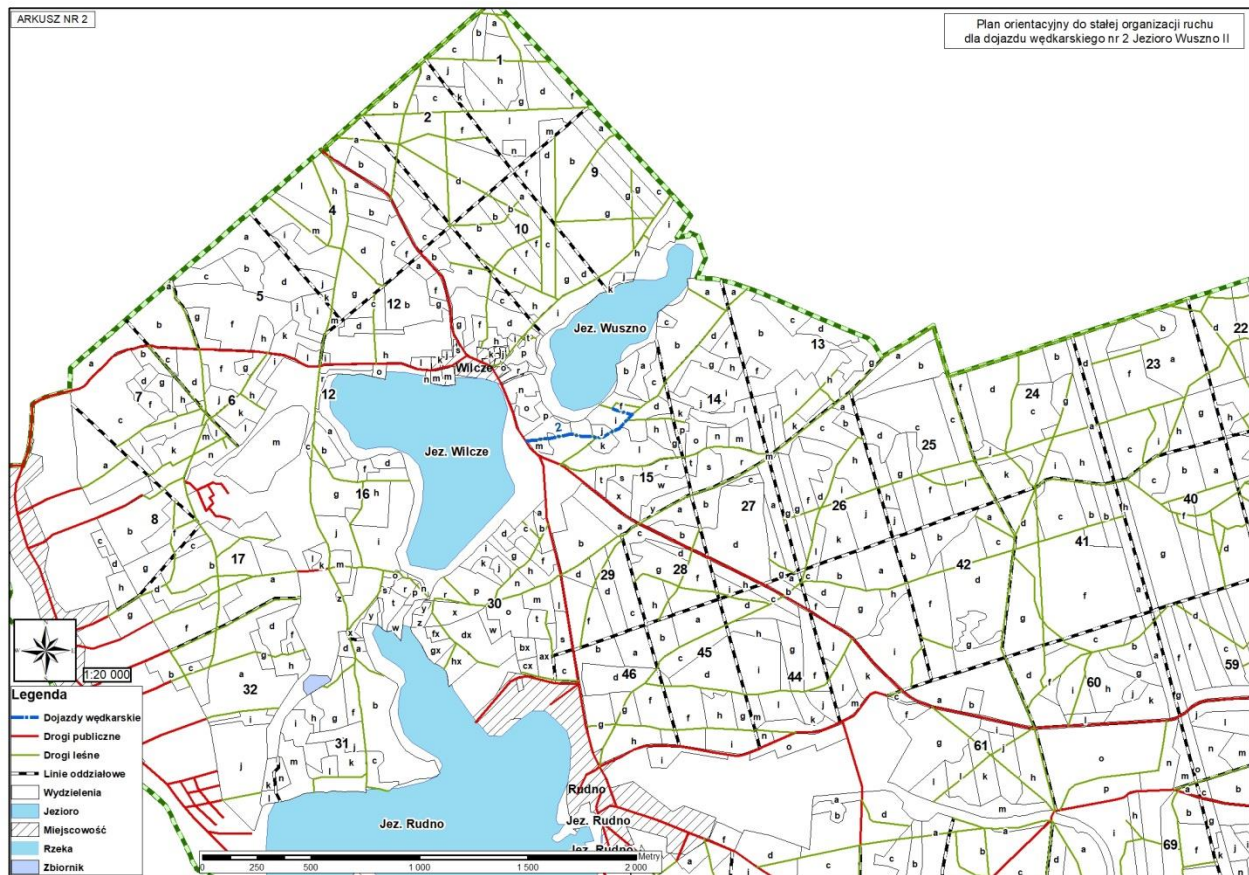
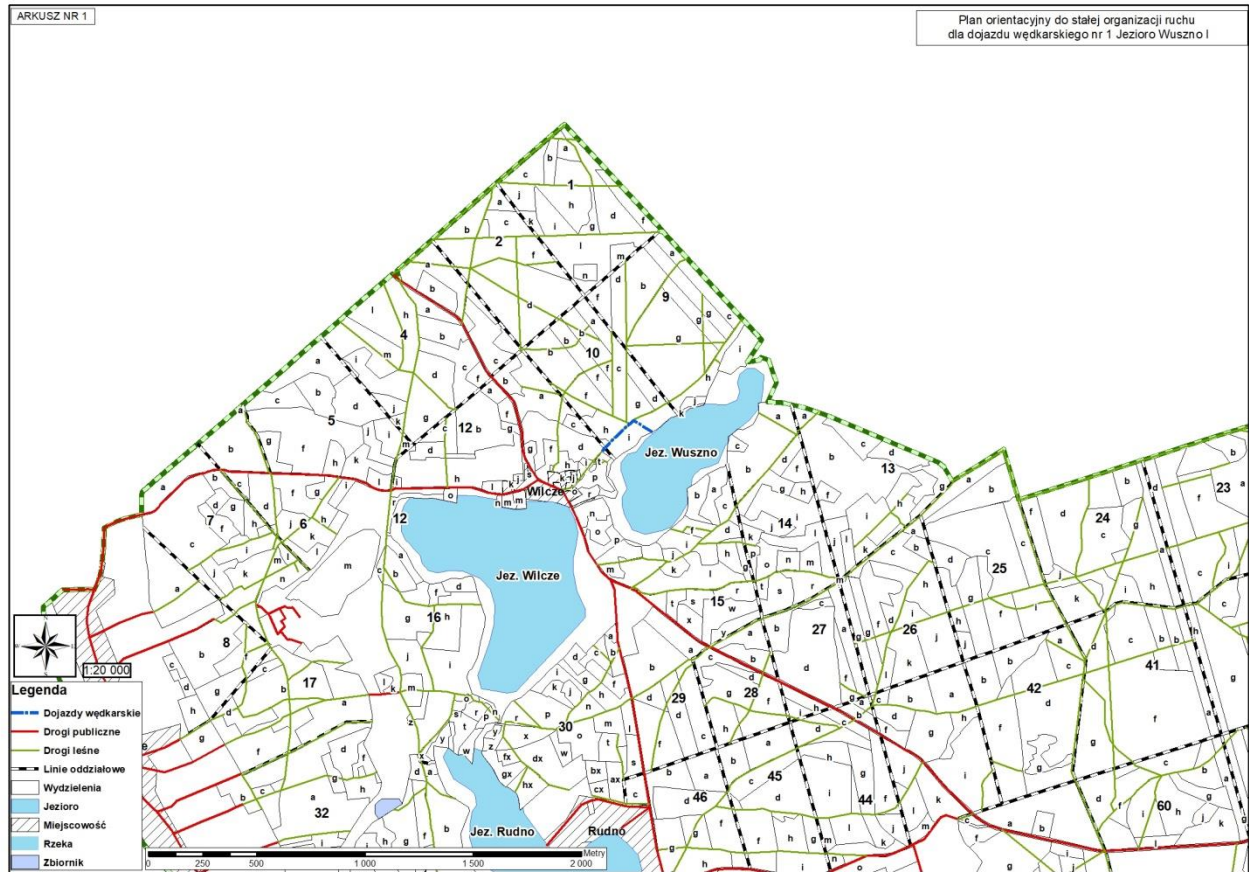




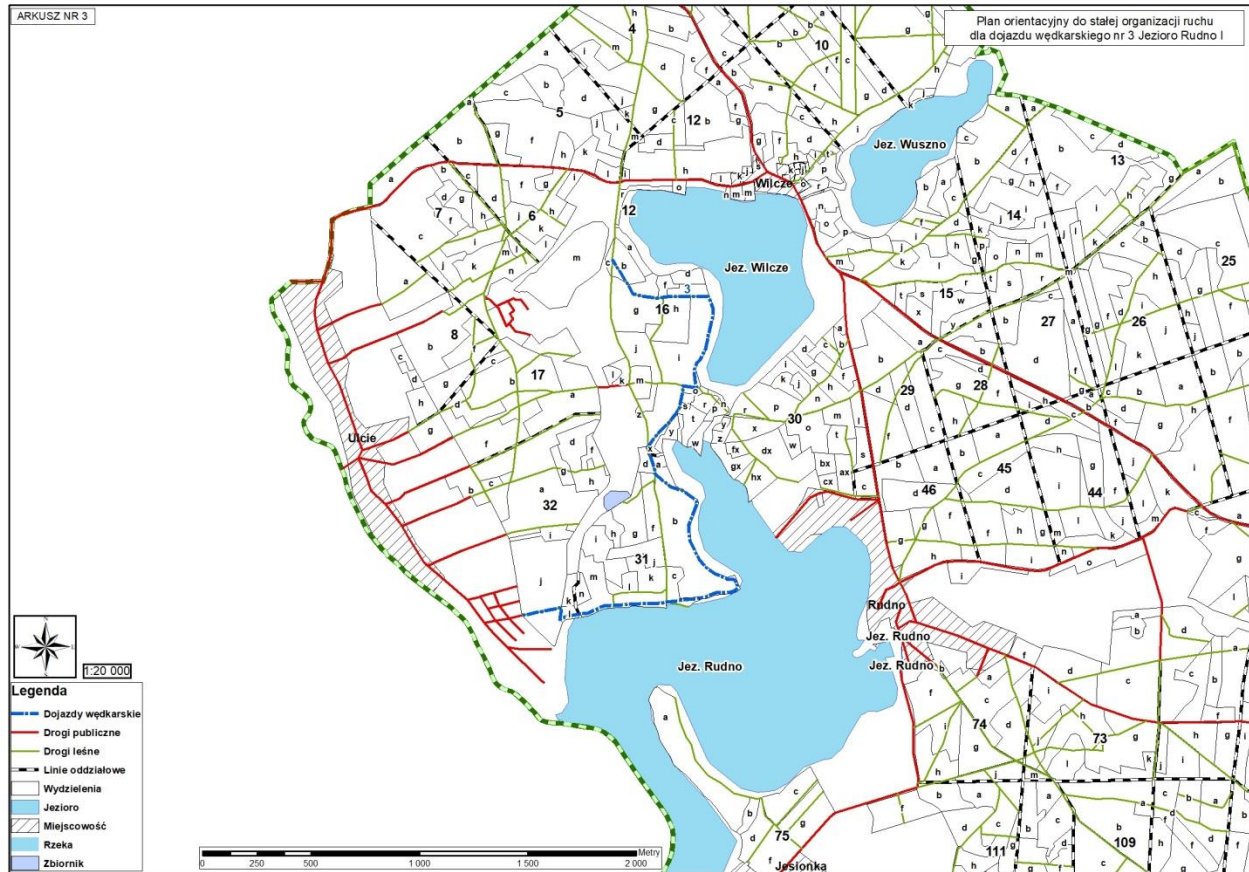


Dojazdy wędkarskie:

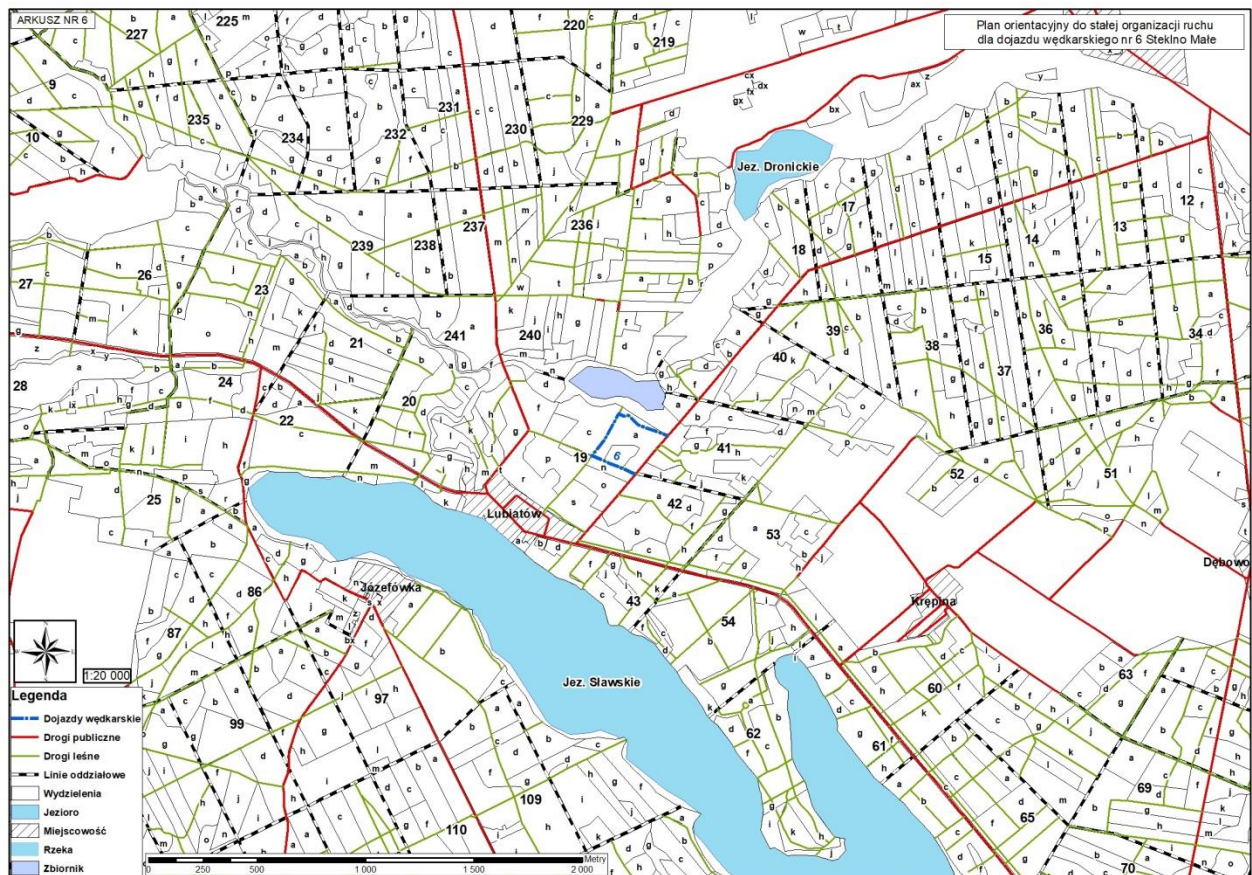




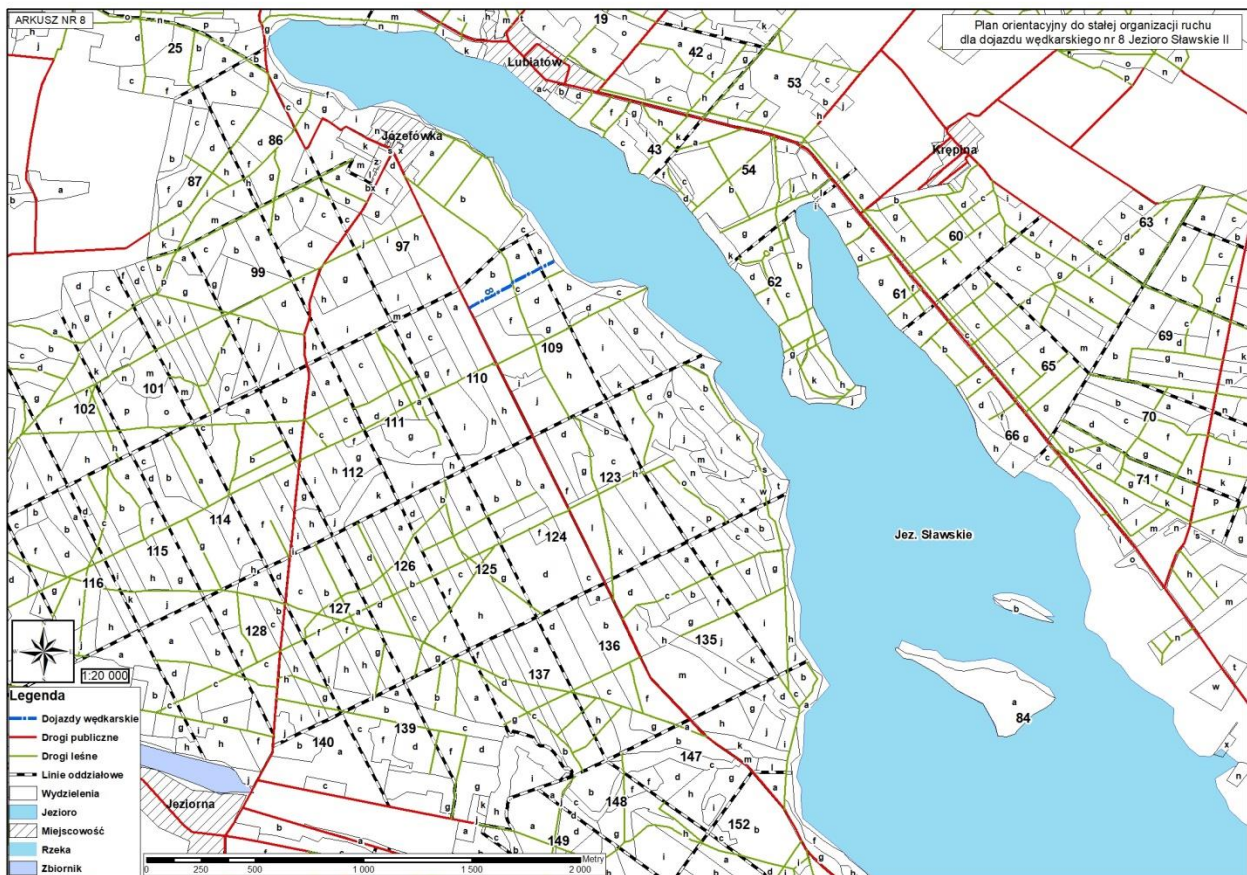
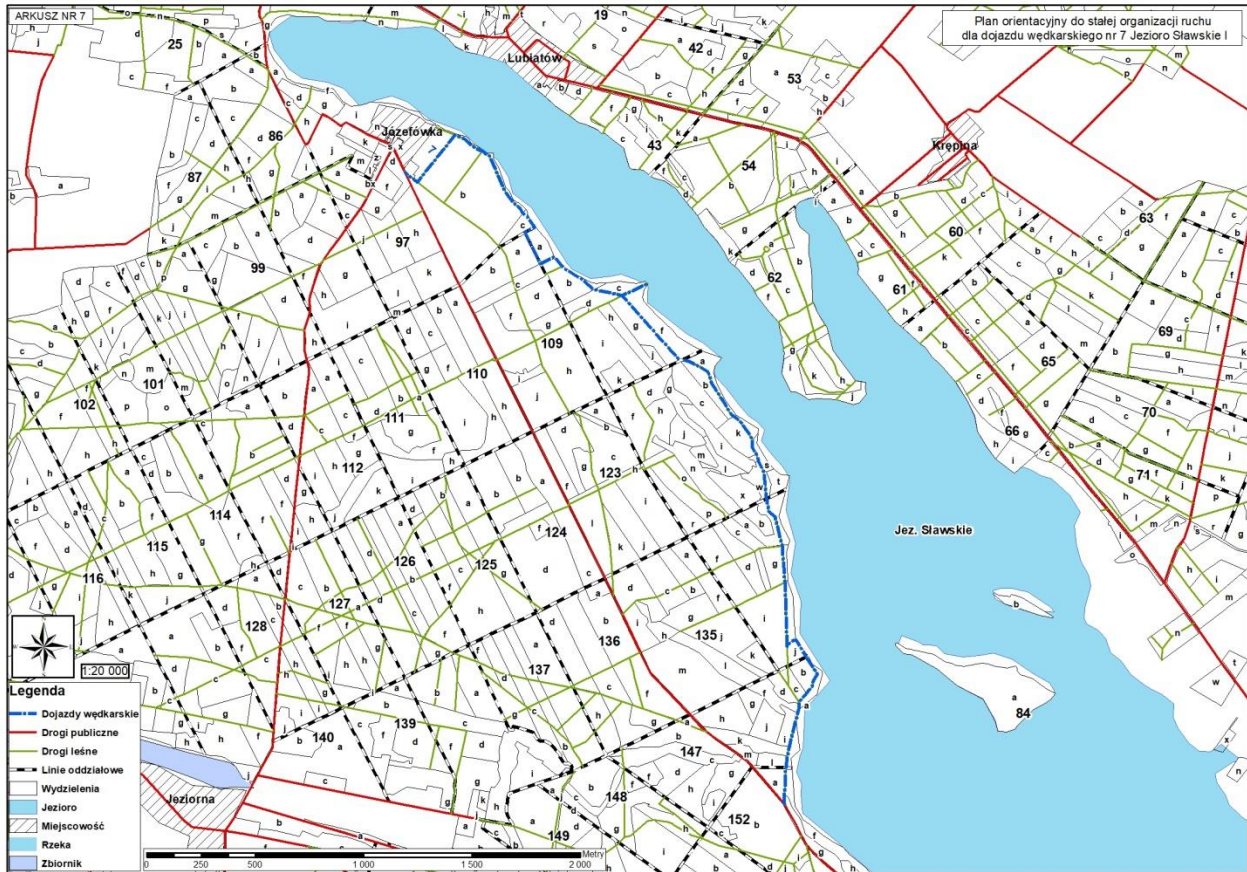




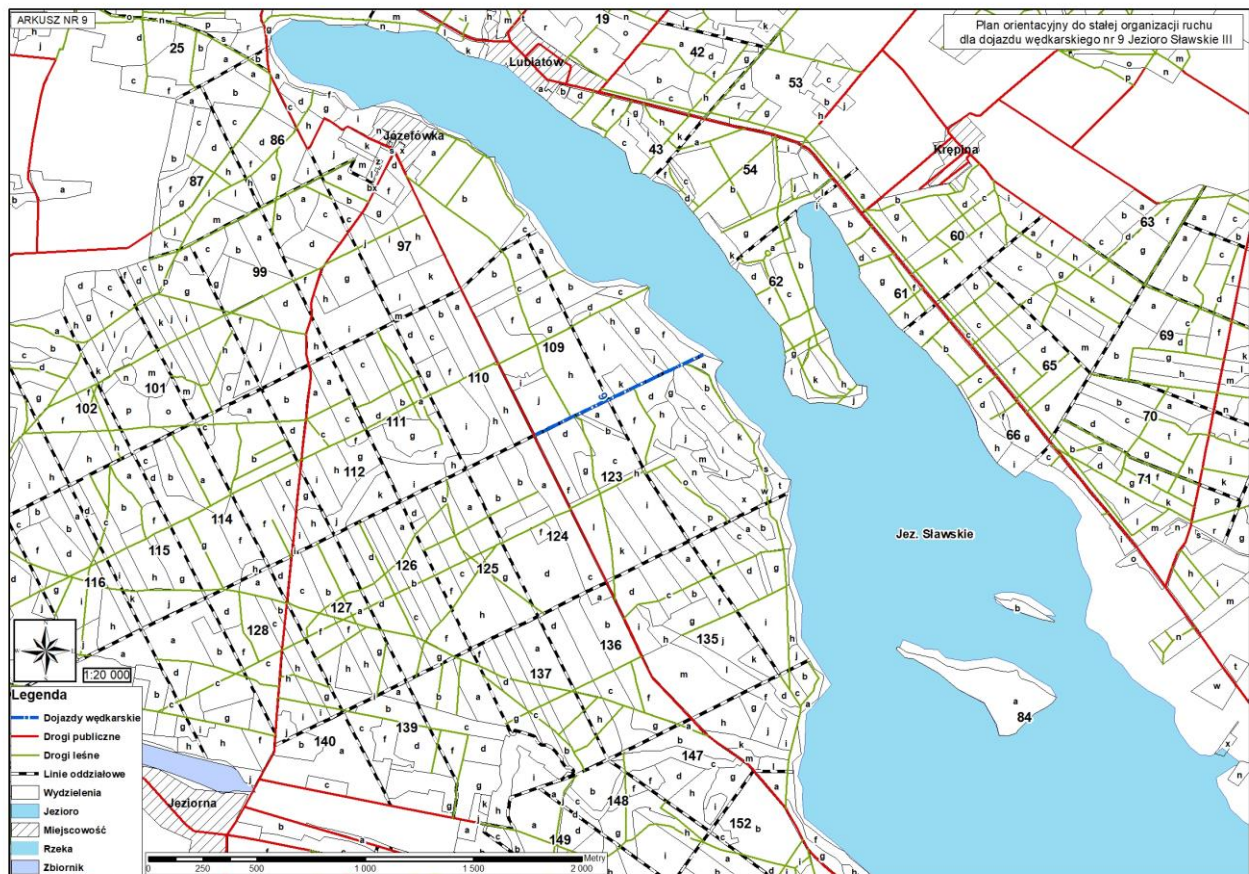
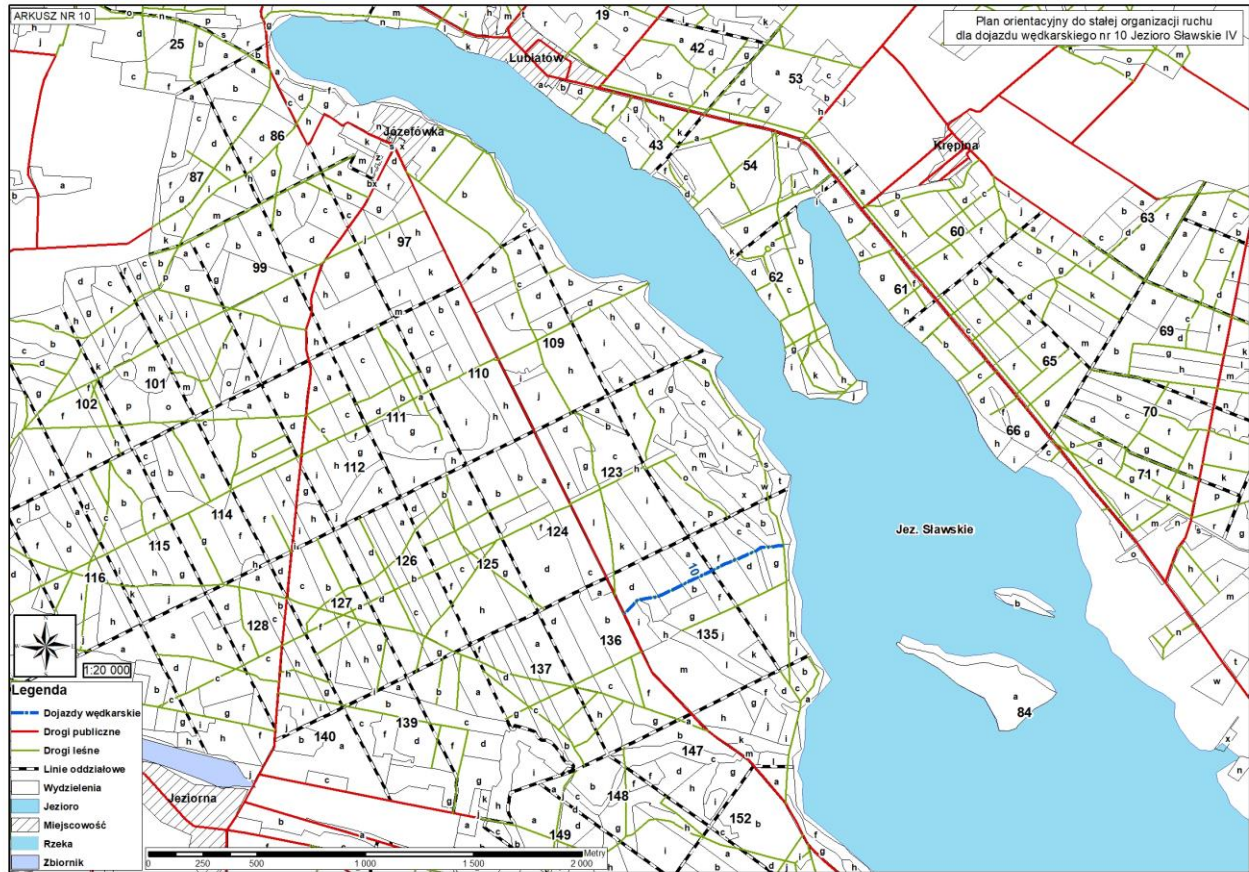




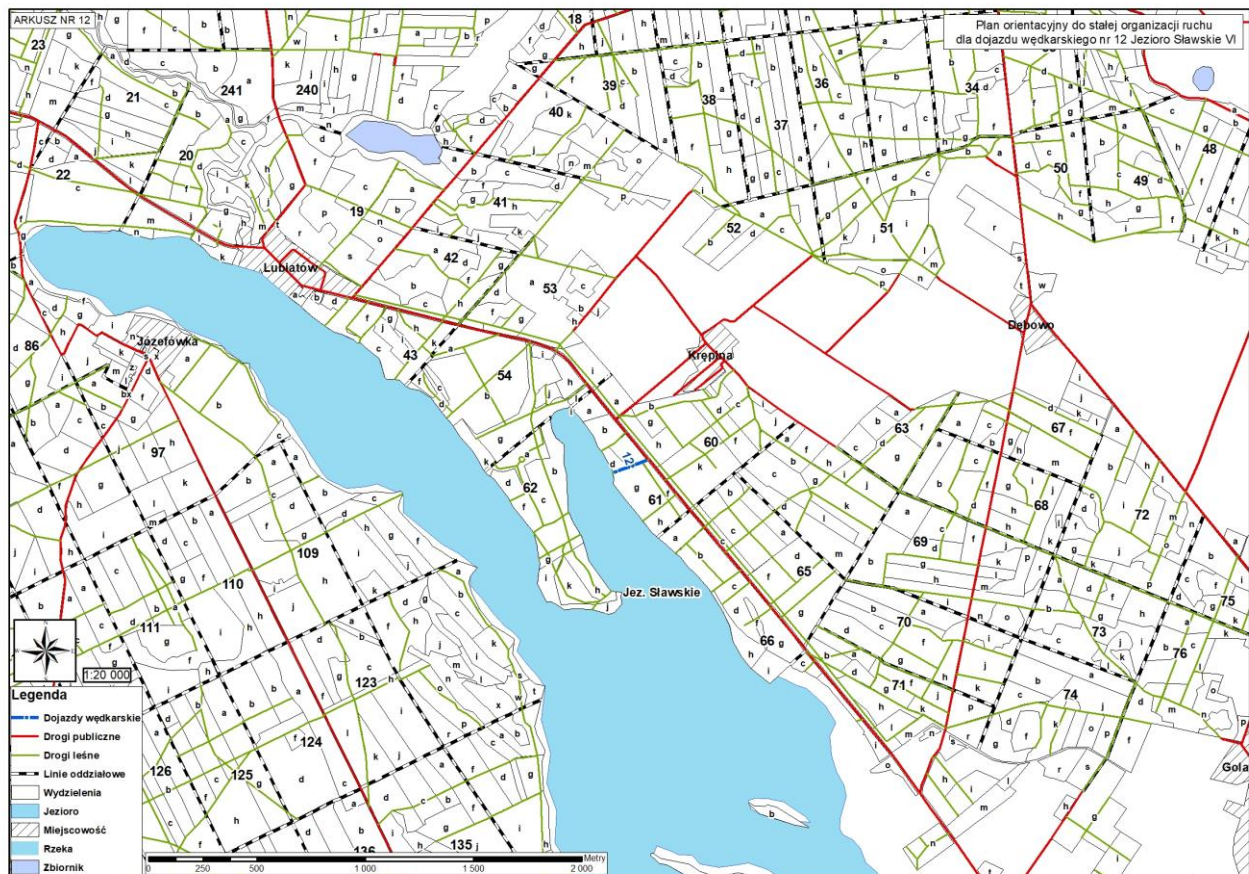
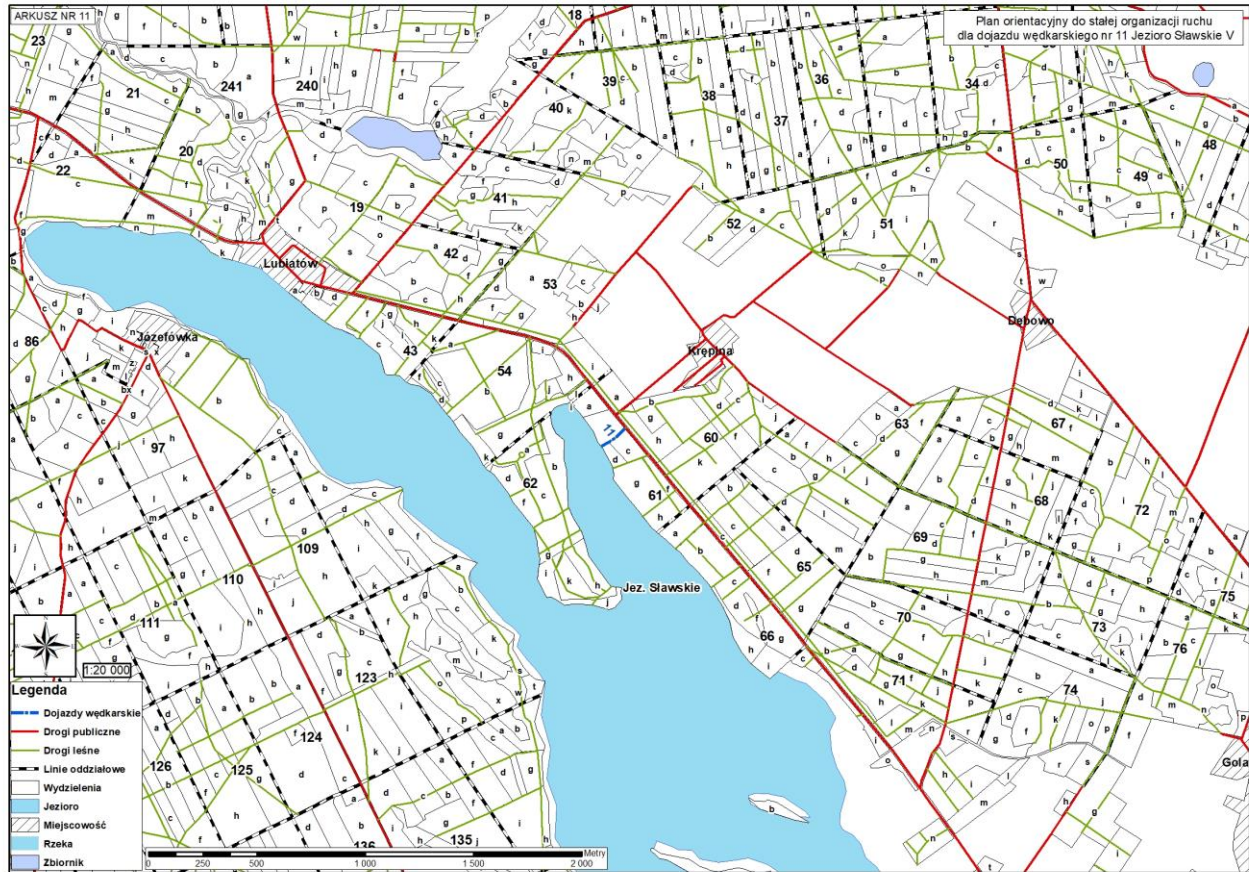




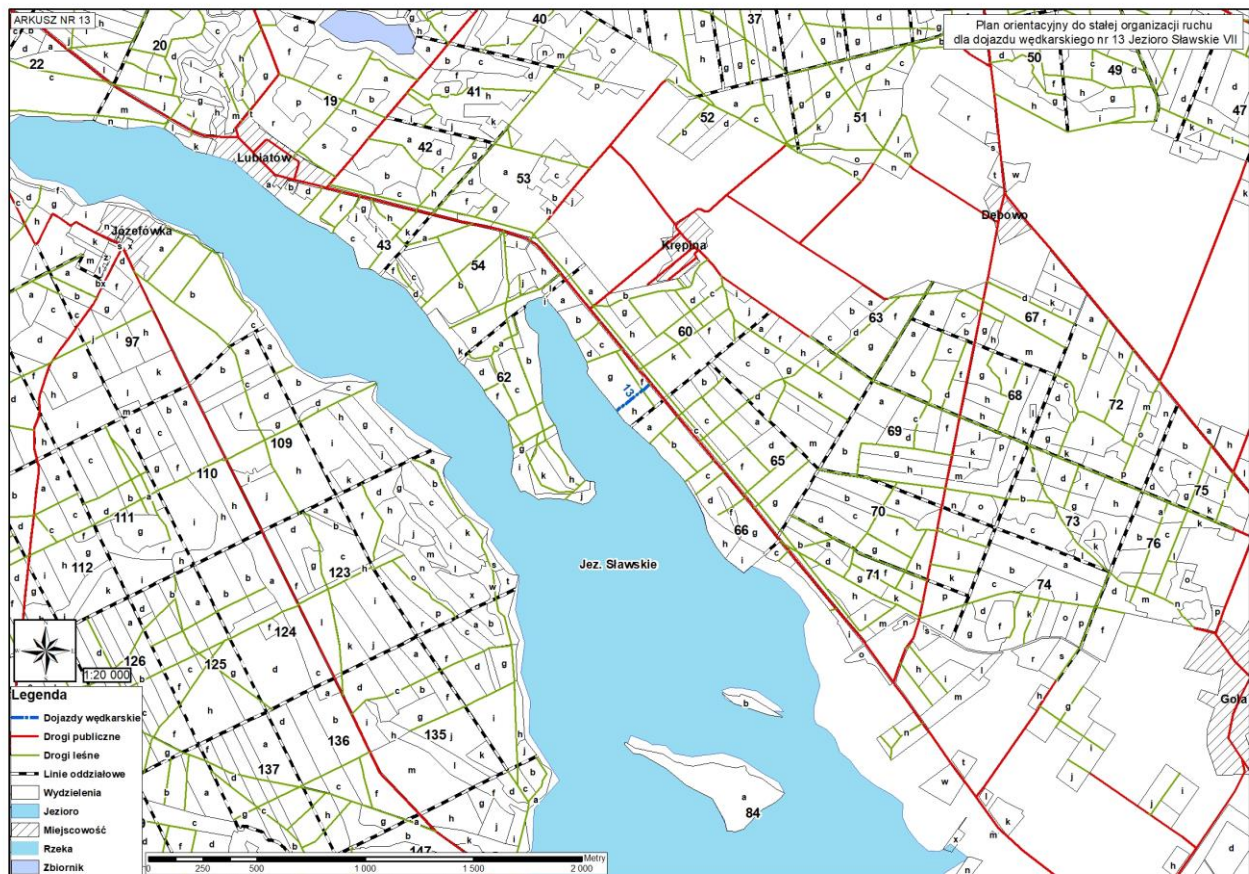
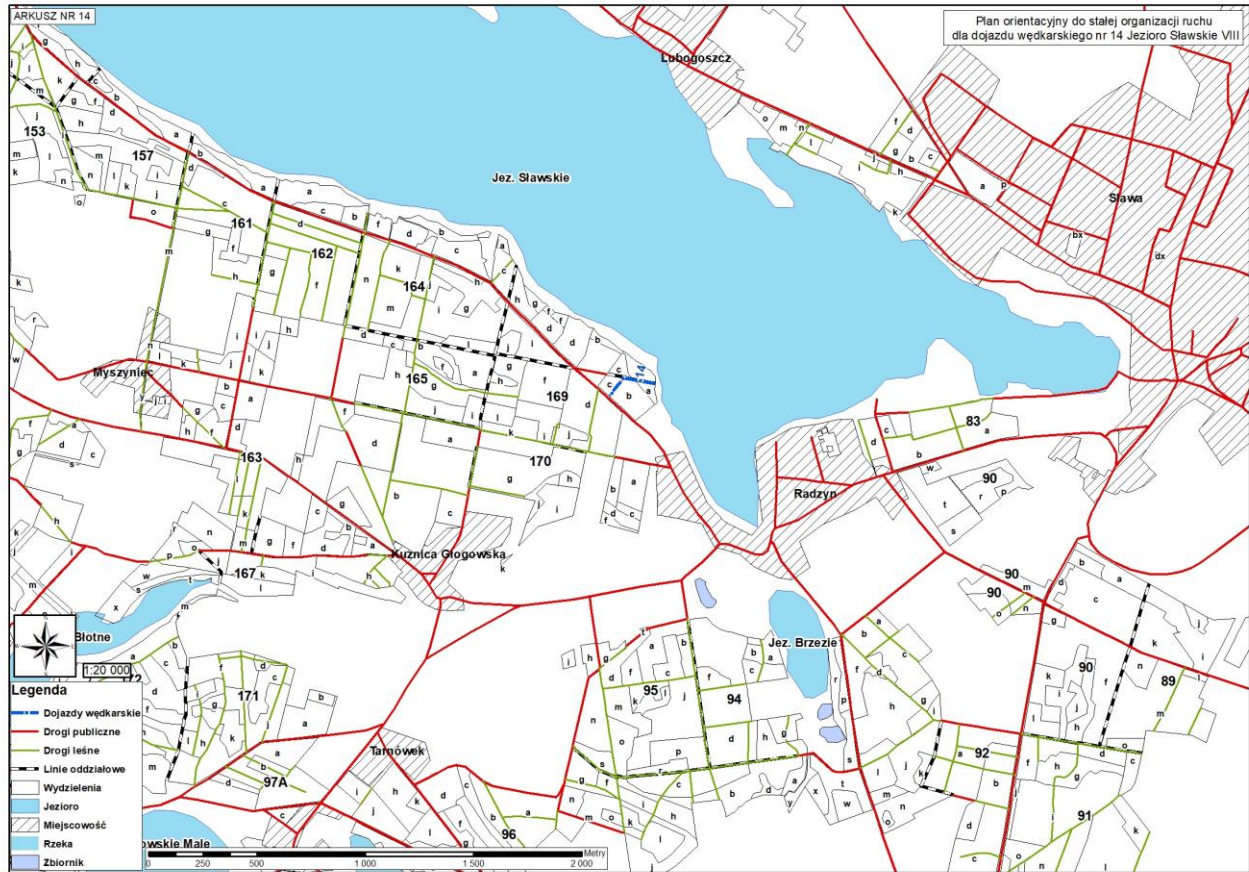




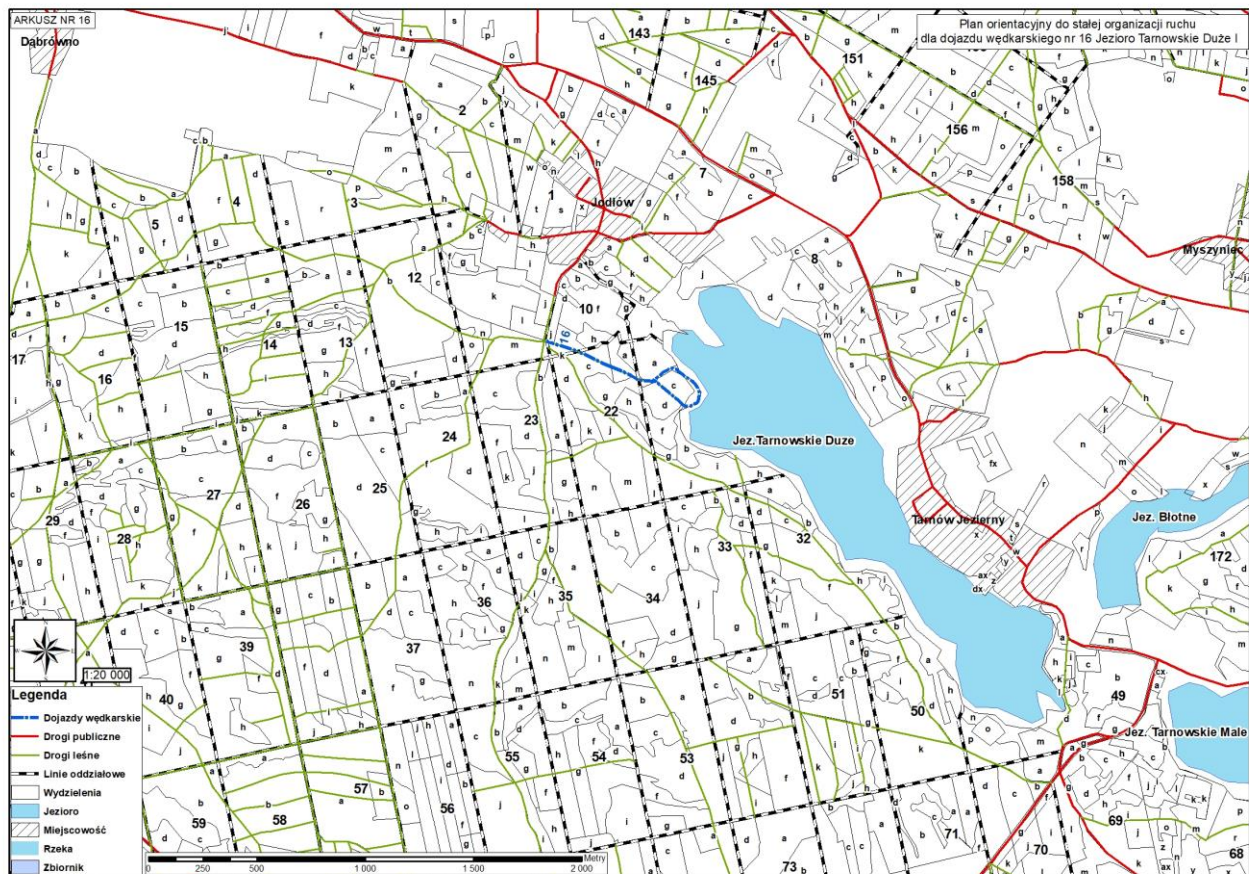
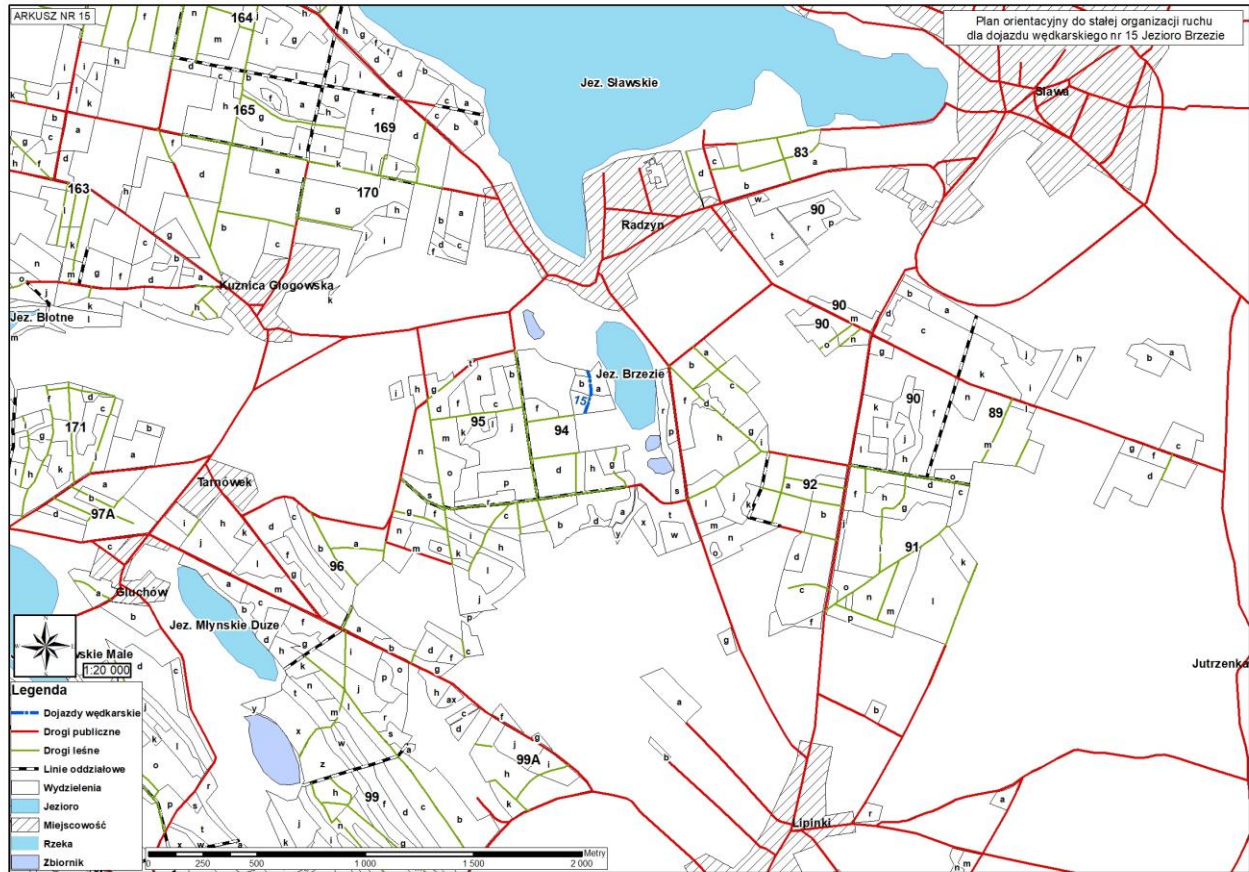




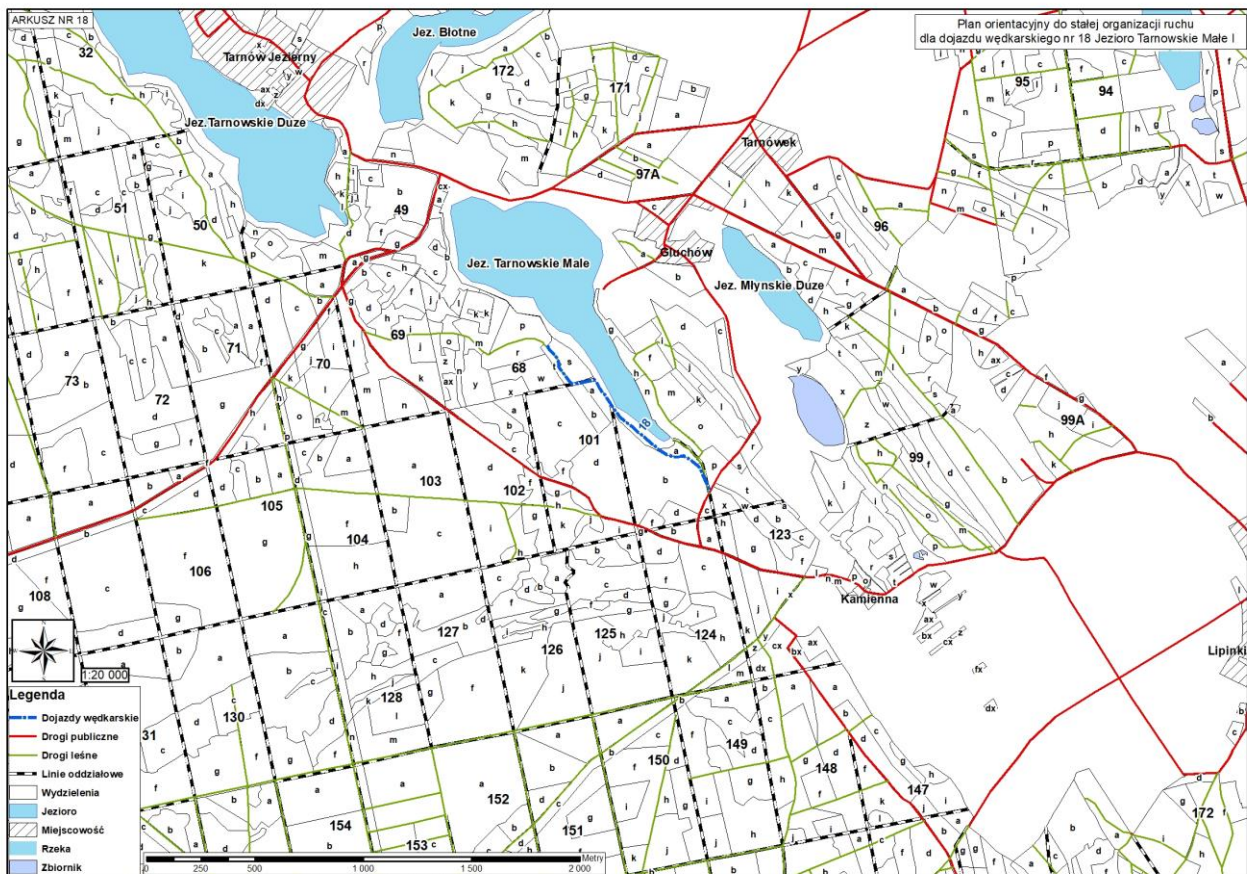
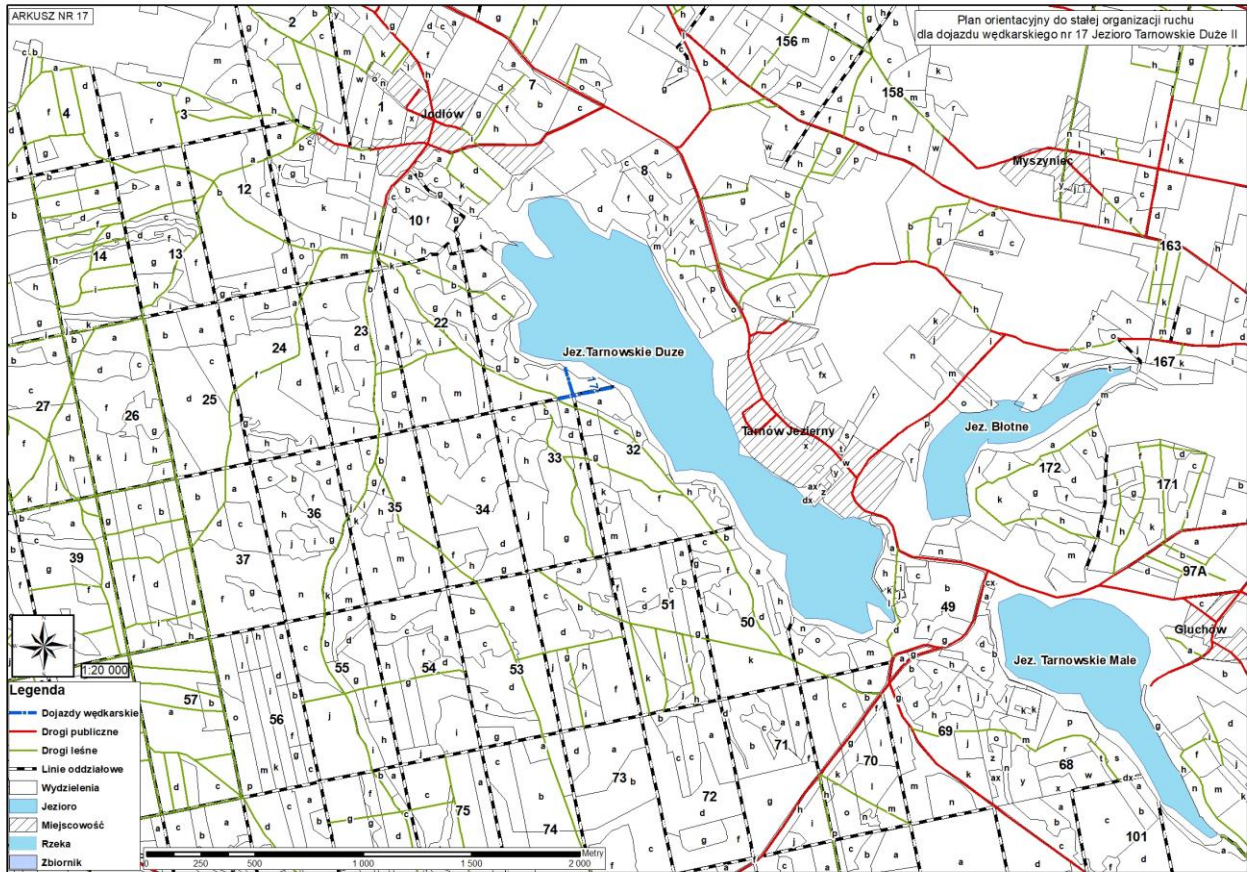




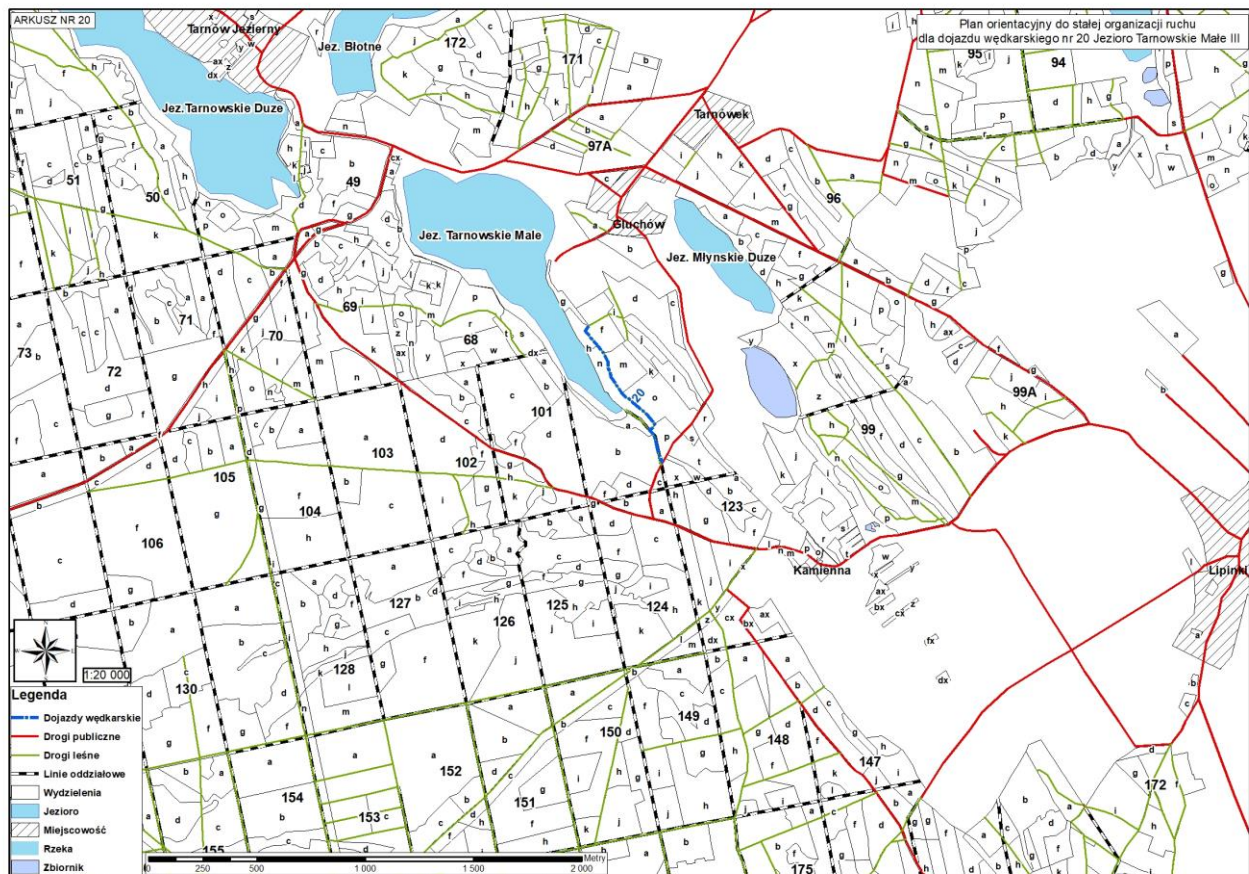
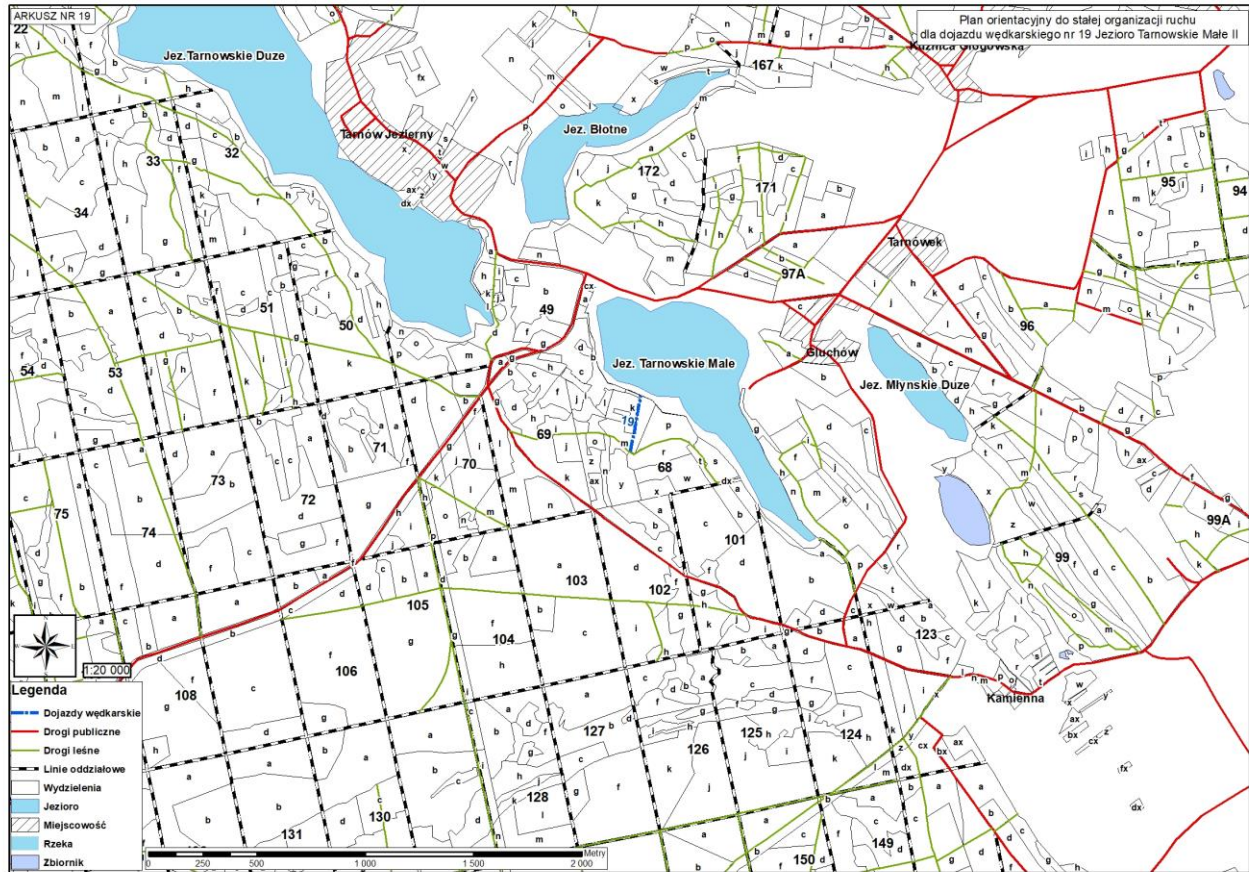




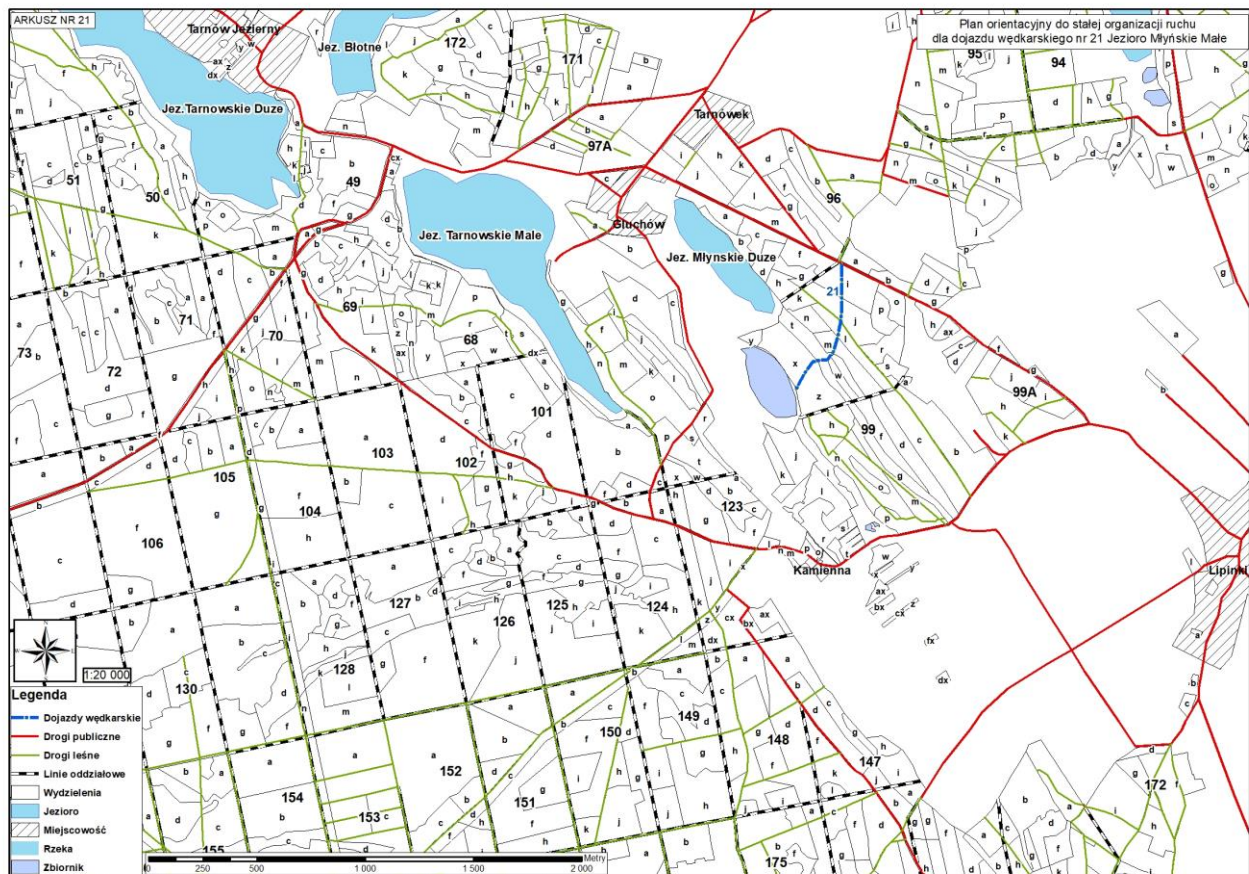
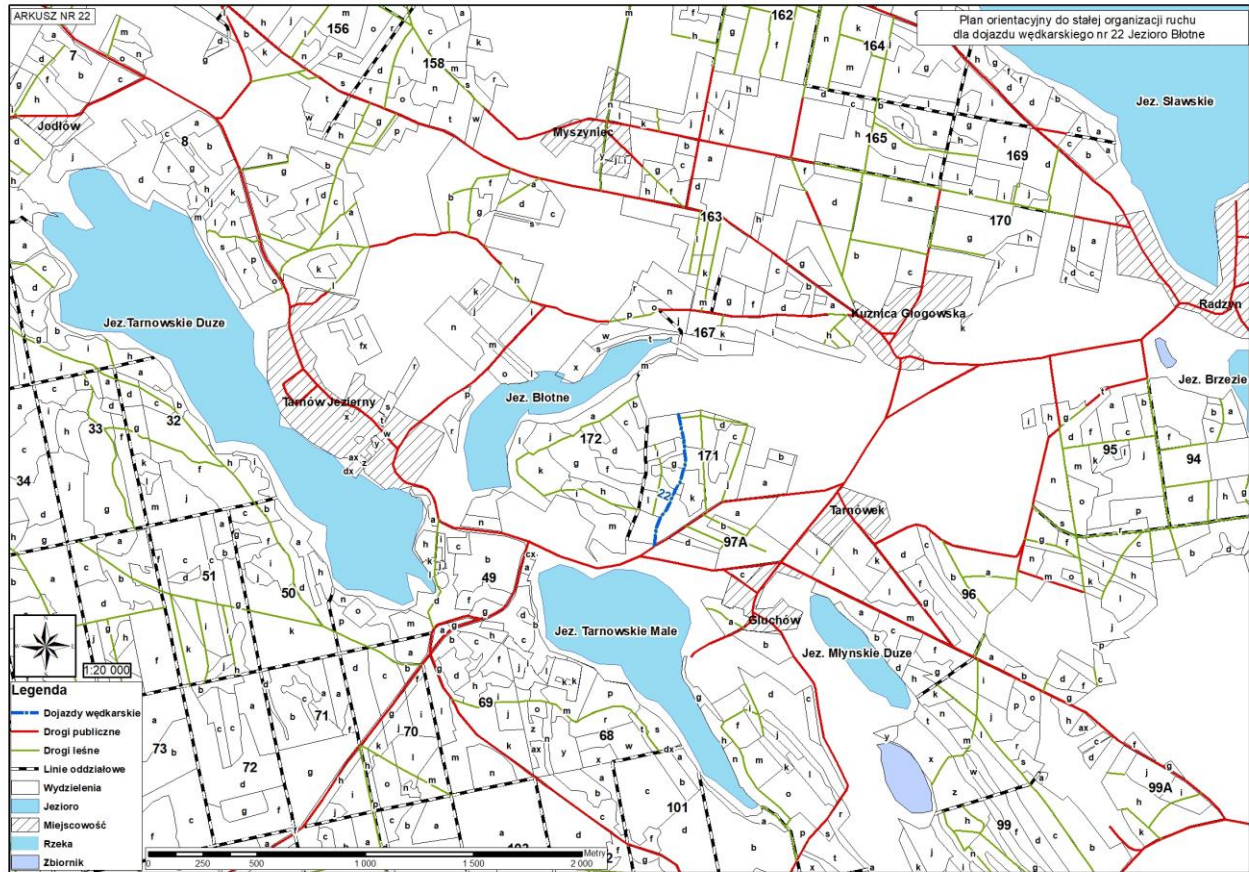




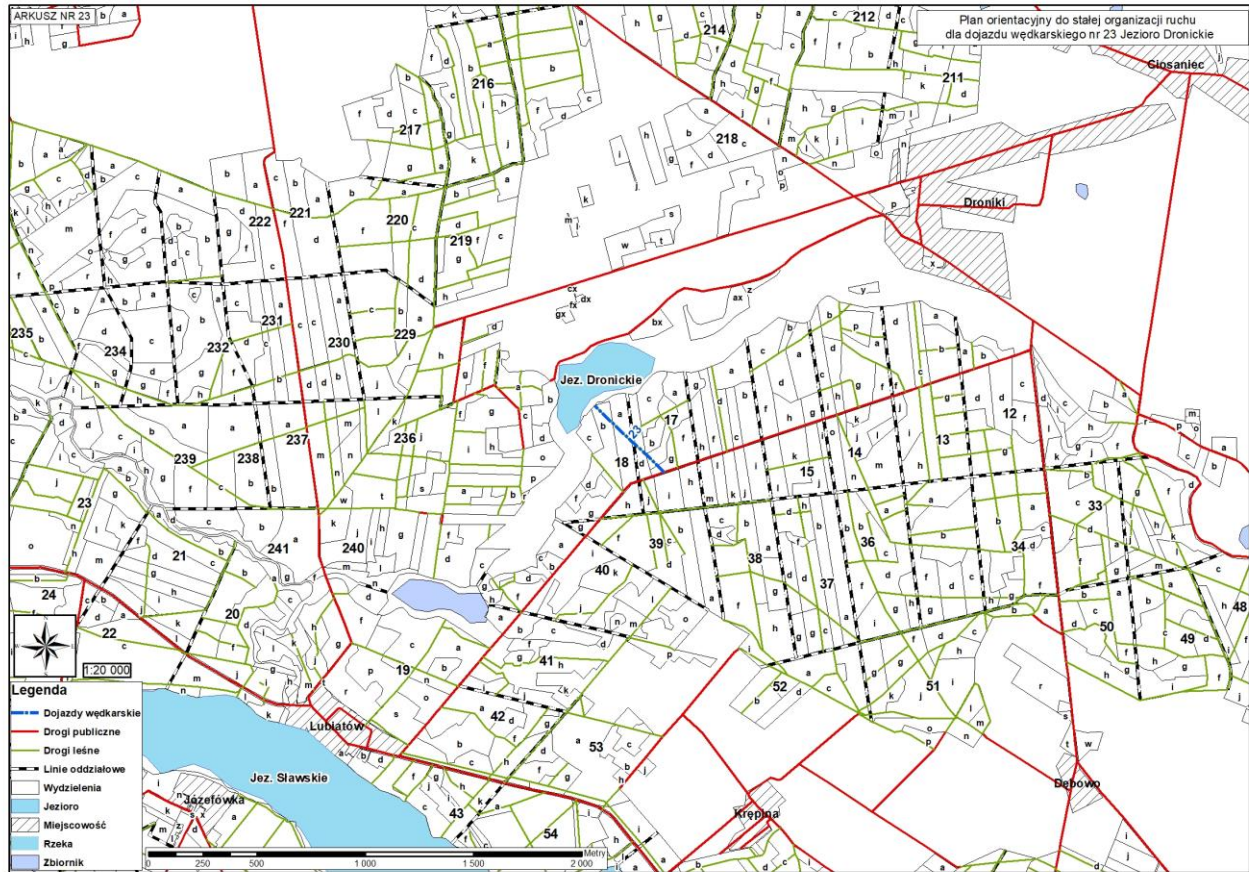















Wzór oznaczenia dojazdu wędkarskiego



## Wzór identyfikatora

 <h2 style="text-align: center;">Nadleśnictwo Sława Śląska</h2> <p style="text-align: center;"><b>IDENTYFIKATOR CZASOWY</b></p> <p>nr .....</p>			
Imię nazwisko otrzymującego	Teren wjazdu	Okres ważności	Podpis wystawiającego
XXXXXXXXXX YYYYYYYYYY	Nadleśnictwo Sława Śląska. Dojazd drogami oznaczonymi jako dojazdy wędkarskie do stanowisk wędkarskich przy jeziorach będących z zarządzie Gospodarstwa Rybackiego w Sławie sp. z o.o.	31.12.202...	

1. Dojazdy udostępnia się wędkarzom do wjazdu tylko motorowerami, motocyklami lub innymi pojazdami silnikowymi o ciężarze do 3,5 tony z wyłączeniem wjazdu pojazdów kempingowych, tzw. kamperów, pojazdów typu Cors (w tym motocykli), Buggy i Quadów oraz pojazd z przyczepami mieszkalnym.
2. Przebywanie na obszarach leśnych przy stanowiskach wędkarskich za wyjątkiem miejsc do tego wyznaczonych, w związku z wjazdem, o którym mowa w pkt. 1, musi być ściśle związane z amatorskim połowem ryb i nie może mieć charakteru w szczególności: biwakowania, tzw. wczasów pod gruszą lub rodzinnego wypoczynku.
3. W czasie pobytu na obszarach leśnych wędkarza obowiązują zasady określone w art. 30 Ustawy o lasach.
4. Nadleśnictwo Sława, warunkowo udostępnia drogi leśne jako dojazdy wędkarskie i nie ponosi odpowiedzialności za szkody w pojazdach powstałe na skutek poruszania się wyznaczonymi dojazdami wędkarskim lub postojem przy tych drogach.
5. Identyfikator imienny jest ważny w okresie ważności zezwoleniem na amatorski połów ryb wydanym przez Gospodarstwo Rybackie Sława sp. z o.o.